

**Underlag till  
Jämställdhetsutredningen U2014:06**

**Delmål 2:  
Ekonomisk jämställdhet (exklusive utbildning)**

*Anita Nyberg, professor emeritus*

*Stockholms universitet*

”En förutsättning för jämställdhet mellan könen är att kvinnorna blir helt ekonomiskt och socialt oberoende av männen. Detta kan endast ske om samhället bestämt avvisar i stället för att som nu tillstyrka äktenskapet som försörjningsinrättning. Dvs. fullt arbetsföra kvinnor skall inte kunna bli försörjda i och med äktenskapet, och fullt arbetsföra män skall inte heller kunna hålla sig med oavlönad, nitisk och oegennyttig hushållerska. Var och en sköter sin hälft av hemarbetet och försörjer sig genom ett yrke” (E. Moberg 1961 s. 171).

<b>1. Inledning</b> .....	<b>4</b>
<b>2. Tidigare forskning om inkomstfördelning</b> .....	<b>5</b>
<b>3. Gårdagens och dagens mål för ekonomisk jämställdhet</b> .....	<b>8</b>
<b>4. Datakällor</b> .....	<b>10</b>
<b>5. Kvinnors och mäns löne- och företagarincomester</b> .....	<b>13</b>
5.1 Löneinkomster .....	13
5.2 Företagarinkomst .....	14
5.3 Löne- och företagarincomester .....	16
<b>6. Sysselsatta 20-64 år efter ålder och anknytningsgrad till arbetsmarknaden</b> .....	<b>18</b>
6.1. Sysselsatta efter ålder .....	18
6.2 Tidsbegränsat anställda .....	22
<b>7. Arbetstider</b> .....	<b>25</b>
7.1 Undersysselsatta kvinnor och män .....	26
<b>8. Kvinnors och mäns löner</b> .....	<b>29</b>
<b>9. Kvinnors och mäns marknadsinkomster och individuella disponibla inkomster</b> .....	<b>31</b>
9.1 Marknadsinkomst som andel av bruttoinkomst och individuell disponibel inkomst .....	31
9.2 Transfereringar, skatter och individuell disponibel inkomst .....	34
<b>10. Sammanfattande diskussion</b> .....	<b>39</b>
<b>REFERENSER</b> .....	<b>42</b>
<b>BILAGA</b> .....	<b>49</b>

# Ekonomisk självständighet och ekonomisk jämställdhet

## 1. Inledning

Riksdagen beslutade i mars 2006 att det övergripande målet för jämställdhetspolitiken är att kvinnor och män ska ha samma makt att forma samhället och sina egna liv.<sup>1</sup> Ekonomisk jämställdhet är ett av fyra delmål för att uppnå det övergripande målet. Med ekonomisk jämställdhet menas att ”kvinnor och män ska ha samma möjligheter och villkor i fråga om utbildning och betalt arbete som ger ekonomisk självständighet livet ut” (Prop. 2005/06:155 s. 47ff). Kvinnor och män ska även ha samma möjligheter och villkor i fråga om tillgång till arbete, anställnings-, löne- och andra arbetsvillkor. Men inte endast ska samma möjligheter och villkor gälla utan målet ekonomisk jämställdhet ska uppnås. I propositionen påpekas att kunna försörja sig genom betalt arbete är centralt i svensk jämställdhetspolitik, att kvinnor och män ses som individuellt ansvariga för sin försörjning, att skatter och socialförsäkringar är knutna till individen och att det avlönade arbetet inte bara ska ge ekonomisk självständighet i förvärvsaktiv ålder, utan också innebära ekonomisk trygghet och självständighet som pensionär.

Syftet med denna artikel är att beskriva och analysera utvecklingen av den ekonomiska jämställdheten de senaste dryga tio åren i Sverige. Det är kvinnors och mäns individuella inkomster som studeras, inte hushållens. Studien gäller kvinnors och mäns löne- och företagarinkomster och de faktorer som är avgörande för dessa inkomsters storlek, nämligen sysselsättning, arbetstider och löner.<sup>2</sup> Ett andra syfte är att granska kvinnors och mäns individuella disponibla inkomster. Det görs dels genom att undersöka marknadsinkomsternas andel av bruttoinkomsten och den individuella disponibla inkomsten, dels genom att granska huruvida transfereringar och skatter utjämnar skillnaden i marknadsinkomster mellan kvinnor och män. Ett tredje syfte är att diskutera den statistik som är tillgänglig samt huruvida det finns behov av att justera och förtydliga de indikatorer som har tagits fram för att mäta ekonomisk jämställdhet och formuleringen av delmålet ekonomisk jämställdhet.

---

<sup>1</sup> I mars 2006 när de nya jämställdhetspolitiska målen antogs hade Socialdemokraterna makten. Alliansregeringen ändrade inte dessa mål när de fick makten på hösten samma år. De övriga delmålen är en jämn fördelning av makt och inflytande, en jämn fördelning av det obetalda hem- och omsorgsarbetet och att mäns våld mot kvinnor skall upphöra.

<sup>2</sup> Utbildning ingår också i ekonomisk jämställdhet, men kommer inte att diskuteras här, utan av Mia Heikkilä i en särskilt artikel till utredningen.

## 2. Tidigare forskning om inkomstfördelning

Studier av hur inkomster fördelas i befolkningen är frekventa. Utvecklingen över tid i ett land studeras och jämförelser mellan olika länder görs.<sup>3</sup> Utgångspunkten är i allmänhet disponibel inkomst; dvs. hushållens marknadsinkomster plus transfereringar<sup>4</sup> minus skatter. Inkomsterna fördelas sedan på individerna i hushållet med beaktande av hushållens försörjningsbörda. Den disponibla inkomsten belyser hushållens konsumtionsnivå eller ekonomiska standard. Statistiska centralbyråns (SCB:s) Inkomstfördelningsundersökning visar till exempel data rörande hushållens disponibla inkomster i många olika varianter. Hushållen är då såväl inkomst- som analysenhet.<sup>5</sup>

Vissa inkomstfördelningsstudier använder hushållet som inkomstenhet och individen som analysenhet. Björklund, Palme och Svensson (1995) och Björklund och Jäntti (2011) anser att denna definition på hushållsbaserad disponibel inkomst har blivit standard inom forskningen kring inkomstfördelning. Utgångspunkten är fortfarande att individens ekonomiska standard bestäms av det hushåll som individen tillhör. I ett hushåll med två vuxna (och eventuella barn) får de två vuxna parterna lika stora inkomster eftersom de totala inkomsterna fördelas jämnt även om den ena personen, oftast mannen, tjänar mer än den andra, vanligtvis kvinnan. Ovan nämnda författare påpekar att denna sorts analys inte är lämpad för att belysa frågor kring jämställdhet mellan kvinnor och män.

Oavsett om man använder hushållet som såväl inkomst- som analysenhet eller hushållet som inkomst- och individen som analysenhet är utgångspunkten att den ekonomiska standarden är densamma för samtliga individer i hushållet och att det inte har någon betydelse vem i familjen som bidrar med inkomsterna eller vem som har störst inkomst. Det har ett samband med att ekonomer traditionellt har sett familjen som en enhet och arbetsfördelningen mellan makarna, där mannen har ansvaret för det avlönade arbetet och kvinnan för det oavlönade, som ett resultat av rationella val för att maximera familjens resurser (Becker 1981). Om detta innebär att kvinnor blir ekonomiskt beroende av män diskuteras inte och ses inte heller som ett problem.<sup>6</sup>

Detta perspektiv på familjen som en konfliktfri enhet för rättvis fördelning av ekonomisk standard står i skarp kontrast till feministiska perspektiv som sedan åtminstone 150 år tillbaka hävdar att arbetsfördelningen i familjen, den manliga enförsörjarmodellen och kvinnors ekonomiska beroende av män, är centrala mekanismer genom vilka kvinnors underordnade position i familjen och i samhället upprätthålls (Hartmann 1974; Folbre och Hartmann 1989; Orloff 1993; Chafetz 1999).<sup>7</sup>

Feministiska teorier utgår ifrån att nyckeln till kvinnors frigörelse och ekonomiska oberoende i första hand ligger i kvinnors inträde på arbetsmarknaden och i lönearbete. En egen lön ökar kvinnors makt i två viktiga dimensioner enligt Hobson (1990). För det första ger den kvinnor en talan (*voice*), en möjlighet att påverka besluten i familjen, och för det andra ger den kvinnor en möjlighet att lämna ett förhållande om de inte finner det tillfredsställande (*exit*).<sup>8</sup> Med egen

---

<sup>3</sup> T.ex. Olsson 1972; Ds Fi 1986:12; Söderström 1988; Gustafsson och Uusitalo 1990; Fritsell 1991; Björklund och Fritsell 1992; Jansson och Sandqvist 1993; Nelander och Lindgren 1997; Björklund 1998; Nelander och Lönnroos 2000; Fransson 2009; Brandolini och Smeeding 2009.

<sup>4</sup> Transfereringar består till exempel av barnbidrag, pensioner, sjuk- och arbetslöshetsersättningar.

<sup>5</sup> Se SCB (2014a). Från och med 2002 redovisas även disponibel inkomst per konsumtionsenhet (ke) (SCB 2012a).

<sup>6</sup> Ekonomer har senare anlagt spelteoretiska perspektiv på familjen och använt hotpunkter för att modellera maktförhållanden (Browning m.fl. 1994; Ott 1995; Seiz 1995; Lundberg och Pollak 1996).

<sup>7</sup> Filosofen och nationalekonomen John Stuart Mill skrev redan 1869: "Möjligheten att tjäna pengar är avgörande för kvinnans värdighet om hon inte har en egen förmögenhet" (1869/1995 s. 52).

<sup>8</sup> Hobson har hämtat begreppen "voice" och "exit" från Hirschman (1970).

inkomst och hög utbildning får kvinnor större förhandlingsstyrka och en bättre *fall-back position*, dvs. hon klarar sig bättre ekonomiskt efter en separation eller skilsmässa (Ott 1992 s. 319). Ju högre inkomst mannen har och om det finns barn blir kvinnans fall-back position svagare. På liknande sätt argumenteras i studier av välfärdsstater ur ett könsperspektiv att det är av avgörande betydelse för kvinnor att välfärdsstater möjliggör kapacitet att bilda och upprätthålla ett autonomt/självständigt hushåll ("the capacity to form and maintain an autonomous household") (Orloff 1993 s. 319).

Dessa sistnämnda perspektiv har lett till flera studier, ofta av sociologer, som många gånger är baserade på data från Luxembourg Income Study (LIS).<sup>9</sup> Studierna fokuserar på gifta kvinnors inkomster och ekonomiska o/beroende av sina män och kvinnors möjligheter att på egen hand försörja sig och sina barn.<sup>10</sup> En tidig och tongivande studie definierade ekonomiskt beroende som den utsträckning i vilken gifta kvinnor är beroende av sina mäns inkomster ("the extent to which married women rely on the incomes of their husbands") (Sørensen och McLanahan 1987 s. 661) och mäts genom hustruns bidrag till parets gemensamma inkomster.

Denna definition används i en svensk studie som visar att i slutet av 1960-talet var varannan sammanboende kvinna mellan 20 och 60 år helt ekonomiskt beroende av sin man. Under 1970-talet var förändringstakten hög och under de följande decennierna gick många sammanboende kvinnor från att vara helt beroende till att i viss mån vara beroende. Slutsatsen är att allt fler kvinnor bidrar till hushållets disponibla inkomst, men att nästan alla fortfarande år 2000 i någon mån är beroende av sin mans inkomster för att behålla sin levnadsstandard (Bygren m.fl. 2004). Denna slutsats förutsätter dock att makarna fördelar inkomsterna jämnt i familjen.

Den ekonomiska jämställdheten i Sverige har utretts två gånger tidigare. En gång under andra halvan av 1990-talet i den så kallade *Kvinnomaktutredningen – Utredningen om fördelningen av ekonomisk makt och ekonomiska resurser mellan kvinnor och män*<sup>11</sup> – och en andra gång i mitten av 2000-talet i *Jämställdhetspolitiska utredningen – Makt att forma samhället och sitt eget liv - nya mål i jämställdhetspolitiken*.<sup>12</sup> I *Kvinnomaktutredningen* beskrivs och analyseras ekonomisk jämställdhet i förhållande till arbetsmarknaden, välfärdsstaten och familjen. Den visar att sammanboende kvinnors ekonomiska beroende av sina män minskade mellan 1975 och 1994 (Nyberg 1997 kapitel 13). Dels minskade andelen familjer där kvinnan hade mindre än en fjärdedel av mannens förvärvsinkomst från 36 till 12 procent, dels ökade andelen kvinnor som hade högre förvärvsinkomst än sin man från 10 till 20 procent och dessutom steg kvinnors andel av familjeinkomsten. Det förstnämnda året påverkade ålder, antal barn och barnets ålder i betydligt högre grad kvinnors andel av familjeinkomsten än på 1990-talet. Trenden fortgick även från början av 1990-talet till början av 2000-talet (Nyberg 2005). Bakgrunden är kvinnors ökande sysselsättning särskilt under 1970- och 1980-talen. Jämställdhet på arbetsmarknaden och jämställdhet i familjen är förknippade med varandra.

Inte endast gifta/samboende kvinnors ekonomiska o/beroende av män har studerats. Ensamstående mödrars möjligheter att försörja sig och sina barn brukar också framhållas i detta sammanhang. Oavsett om modern har ensam eller delar vårdnaden med fadern ökar kraven på försörjning vid en separation eller skilsmässa. Mot bakgrund av dagens stora risk

---

<sup>9</sup> LIS samlar in data om inkomster, förmögenheter, sysselsättning och demografi från ett stort antal länder och harmoniserar dessa för att möjliggöra jämförelser mellan olika länder.

<sup>10</sup> Hobson 1990; Fritzell 1999; Bianchi m.fl. 1999; Lovell 1999; Sørensen 2001; Rake och Daly 2002; Stier och Mandel 2003; Huber m.fl. 2004; Mysiková 2010; Estévez-Abe och Hethey 2010; Nieuwenhuis m.fl. 2013.

<sup>11</sup> *Kvinnomaktutredningen* publicerade 12 olika delrapporter och slutbetänkandet – *Ty makten är din ... Myten om det rationella arbetslivet och det jämställda Sverige* SOU 1998:6.

<sup>12</sup> *Jämställdhetspolitiska utredningen* publicerade dels slutbetänkandet SOU 2005:66 och en antologi med Forskarrapporter till *Jämställdhetspolitiska utredningen*.

för separation och skilsmässa kan sammanboende mödrar (och fäder) ses som potentiella ensamstående föräldrar.<sup>13</sup> Därmed utgör särskilt ensamstående mödrars ekonomiska självständighet en viktig mätare på sammanboende kvinnors möjlighet att lämna en dålig relation och att kunna försörja sig på egen hand (Orloff 1993; Hobson 1994). Därtill kommer att ensamstående mödrar är en grupp som i många länder har låga inkomster och som ofta drabbas av fattigdom. *Kvinnomaktutredningen* visar att ensamstående även i Sverige hade svårt att försörja sig genom lönearbete. Ensamstående fäder hade högre löneinkomster än ensamstående mödrar, men lägre än sammanboende fäder (Nyberg 1997 kap. 19). Ensamstående mödrars sysselsättning och ekonomiska situation försämrades under 1990-talet. Det förefaller finnas en långsiktig tendens till ett ökande gap i genomsnittlig inkomst mellan personer i ensamstående föräldrahushåll och sammanboende familjer med barn (Nyberg 2005 kap. 9.2).

Sammanfattningsvis ses i inkomstfördelningsstudier hushållet som en ekonomisk enhet och inkomsterna som ett uttryck för ekonomisk standard, medan det feministiska perspektivet lägger vikt vid kvinnors individuella inkomster och makt att styra sina egna liv. Det sistnämnda överensstämmer med den svenska jämställdhetspolitikens övergripande mål. I denna artikel är utvecklingen av kvinnors och mäns individuella inkomster under de senaste dryga tio åren i fokus.

---

<sup>13</sup> År 2012 ingicks ca 50 600 äktenskap medan ca 23 400 skilde sig och medianen för äktenskapets varaktighet uppgick till 7,64 år (*Statistisk årsbok* 2014, Tabell 4.24 och 4.29).

### 3. Gårdagens och dagens mål för ekonomisk jämställdhet

Både när *Kvinnomaktutredningen* och *Jämställdhetspolitiska utredningen* genomfördes var det övergripande målet för jämställdhetspolitiken att kvinnor och män skulle ha samma möjligheter, rättigheter och skyldigheter inom alla väsentliga områden i livet. Ett delmål var att kvinnor och män skulle ha samma möjligheter till ekonomiskt oberoende (Prop. 1993/94:147 s. 17). I båda utredningarna diskuteras begreppet ekonomiskt oberoende eftersom det i propositionen inte var helt klart vad begreppet stod för. Av vad eller vem skulle kvinnor och män vara ekonomiskt oberoende? Otydligheten innebar att det inte fanns någon tydlig definition av målet och därmed var det inte heller givet hur måluppfyllelse skulle mätas.

På grund av kvinnors och mäns olika historiska erfarenheter har begreppet ekonomiskt o/beroende olika betydelse avhängigt av om det syftar på kvinnor eller män. Begreppet är inte könsneutralt. En ekonomiskt oberoende kvinna är en kvinna som lönearbetar och försörjer sig själv; hon är *ekonomiskt oberoende av en man* (Nyberg 1997 s. 3; Nyberg 2005 s. 16). Ekonomiskt oberoende män talas det sällan om. När uttrycket förekommer, syftar det inte på en man som är ekonomiskt oberoende av en kvinna, utan en man som har så stor förmögenhet att han kan försörja sig utan att lönearbeta. Han är *ekonomiskt oberoende av lönearbete*.

I de mål som antogs 2006 används inte begreppet ekonomiskt oberoende utan ekonomisk självständighet. Detta motiveras med att:

”begreppet ekonomiskt oberoende (har) använts för att beteckna att kvinnor skall ha möjlighet att försörja sig och sina eventuella barn utan att vara beroende av en man. Utifrån att de allra flesta kvinnor och män är beroende av sin lön och av transfereringar för sin försörjning är begreppet ekonomiskt oberoende delvis missvisande. Ytterst få är oberoende i meningen att de har en så stor förmögenhet att de inte behöver arbeta för sin försörjning. Men att vara beroende av en arbetsinkomst betyder inte brist på självständighet. Regeringen föreslår därför begreppet ekonomisk självständighet för att beteckna att kvinnor och män skall ha samma rätt och möjlighet att försörja sig själva och sina eventuella barn.” (Prop. 2005/06:155 s. 48).

Målet för ekonomisk jämställdhet är i dag som redan nämnts att ”kvinnor och män ska ha samma möjligheter och villkor i fråga om ... betalt arbete som ger ekonomisk självständighet livet ut” (Prop. 2005/06:155 s. 1). Där står också att ”ekonomisk jämställdhet handlar om hur inkomsterna fördelas mellan kvinnor och män” (Prop. 2005/06:155 s. 14). Inte heller denna gång är det klart för mig vad som menas. Det tycks mig som om ekonomisk självständighet inte är samma sak som ekonomisk jämställdhet, däremot kan de komplettera varandra. Ekonomisk självständighet handlar om att uppnå en viss inkomstnivå som innebär att man kan försörja sig själv och eventuella barn över existensminimum genom avlönat arbete. Begreppet kan knytas till ”*the capacity to form and maintain an autonomous household*” och till *fall-back position*, som diskuteras tidigare i denna text. Men det kan också kopplas till *voice* och *exit* och till ekonomisk jämställdhet i familjen, där kvinnors och mäns bidrag till familjens totala inkomster utgör en indikator på parternas inflytande på beslut i familjen. Kvinnor och män kan vara ekonomiskt jämställda utan att för den skull vara ekonomiskt självständiga. Unga människor är till exempel mer ekonomiskt jämställda än äldre i betydelsen lika höga inkomster, men det behöver inte betyda att de kan försörja sig på sina inkomster, än mindre eventuella barn, eller som pensionärer. Ekonomisk självständighet kräver dock ekonomisk jämställdhet på såväl arbetsmarknaden som i familjen.

I såväl *Kvinnomaktutredningen* som i *Jämställdhetspolitiska utredningen* studerades såväl ekonomiskt oberoende som ekonomisk jämställdhet på arbetsmarknaden och i familjen med data som beställdes från SCB. Till föreliggande artikel finns inga resurser att köpa data för. I denna



artikel kommer därför endast ekonomisk jämställdhet med avseende på inkomster till kvinnor och män på makronivå att beskrivas och analyseras. Det finns ingen möjlighet att studera ekonomisk självständighet mer än indirekt och översiktligt, och ekonomisk jämställdhet i familjen inte alls.

I nästa avsnitt diskuteras datakällor. I kapitel 5 undersöks kvinnors och mäns löne- och företagarinkomster, i kapitel 6 sysselsättningen, i kapitel 7 arbetstider, i kapitel 8 kvinnors och mäns löner, i kapitel 9 kvinnors och mäns individuella disponibla inkomster och i kapitel 10 slutligen en sammanfattande diskussion.

## 4. Datakällor

Enligt uppdragsbeskrivningen till Jämställdhetsutredningen (U 2014:06) ska studien utföras med hjälp av redan existerande forskning, statistik, utredningar och andra rapporter. Detta är problematiskt eftersom det på väsentliga områden saknas publicerade data, men har den fördelen att artikeln kan visa på begränsningar och brister i den statistik som finns tillgänglig. Det borde vara möjligt och en rättighet för intresserade medborgare att själva göra en bedömning av tillståndet vad gäller ekonomisk jämställdhet utan att behöva betala för det. Det är därför också lämpligt att i första hand utgå ifrån de publikationer och data som gäller ekonomisk jämställdhet. Det betyder att denna rapport i första hand baseras på dels bilagan till budgetpropositionen – *Ekonomisk jämställdhet mellan kvinnor och män* (hädanefter benämnd *Ekonomisk jämställdhet*), dels de indikatorer som har utvecklats inom ramen för jämställdhetspolitiken och som finns på SCB:s jämställdhetsportal. Att ta dessa källor i anspråk kan även vara av värde eftersom det enligt Kommittédirektiven (Dir. 2014:55) till denna utredning kan finnas behov av att justera eller förtydliga såväl det övergripande målet och delmålen för jämställdhetspolitiken som indikatorerna. Det sistnämnda ingår som ett av syftena med denna artikel som också diskuterar den statistik som är tillgänglig.

Vad gäller ekonomisk jämställdhet ska enligt prop. 2005/06:155 tyngdpunkterna ligga på de ekonomiska villkor kvinnor och män har som individer och:

”ett sätt att mäta i vilken utsträckning målet uppnåtts är att studera skillnaderna i disponibel inkomst mellan könen. Det berör inkomster i form av lön och företagarinkomst samt avkastning på kapital. Vidare berör det ersättningar och bidrag från transfereringssystemen samt effekter av skatter och avgifter.” (s. 48)

Citat ovan nämner disponibel inkomst, medan målet för ekonomisk jämställdhet är att kvinnor och män ska ha samma möjligheter och villkor i fråga om ”betalt arbete som ger ekonomisk självständighet livet ut” (a.a. s. 1). Därmed uppstår frågan vilka inkomster som ska betraktas som inkomster av betalt arbete. I disponibel inkomst ingår nämligen inte bara löne- och företagarinkomster, som är inkomster av betalt arbete, utan även behovsprövade bidrag som bostadsbidrag och ekonomiskt bistånd (tidigare socialbidrag), dvs. inkomster som visar att människor inte helt klarar sin försörjning genom avlönat arbete. Och hur ska man se på kapitalinkomster, studiemedel, föräldrapenning och barnbidrag? Dessa inkomster är inte ersättning för betalt arbete, men de tyder inte heller på problem med försörjningen. Det gör det emellertid om inkomsterna till stor del består av arbetsmarknadsstöd, sjukpenning, sjuk- och aktivitetsersättning, bostadsbidrag och ekonomiskt bistånd. I denna artikel kommer främst löne- och företagarinkomster och individuell disponibel inkomst att studeras.

Totalt finns 39 indikatorer inom området ekonomisk jämställdhet.<sup>14</sup> Samtliga har, med några få undantag, att göra med ekonomisk jämställdhet på arbetsmarknaden, och ingen indikator har att göra med ekonomisk jämställdhet i familjen eller ekonomisk självständighet i den meningen som visar i vilken utsträckning kvinnor och män har inkomster som innebär att de kan försörja sig själva genom betalt arbete.<sup>15</sup>

---

<sup>14</sup> 8 st. rör Inkomster och löner, 20 st. Tillgång till arbete, 6 st. Tillgång till utbildning, 3 st. Arbetsvillkor och 2 st. Företagande.

<sup>15</sup> En indikator som kan ge viss vägledning är Nettoinkomst efter hushållstyp och antal barn. Den finns på SCBs hemsida för 2010–2012. Den visar dock endast nettoinkomsten (individuell disponibel inkomst) för ensamstående och sammanboende kvinnor och män med och utan barn, men inga andra inkomster. Ytterligare en indikator – Disponibel inkomst per konsumtionsenhet för hushåll 20–64 år efter hushållstyp skulle kunna vara relevant. I detta fall redovisas dock inte individuell disponibel inkomst eftersom för sammanboende är uppgifterna inte uppdelade på kvinnor respektive män.

Av dessa 39 indikatorer ska nio s.k. huvudindikatorer rörande ekonomisk jämställdhet följas upp årligen.<sup>16</sup> Utgångspunkt i denna artikel är indikator 1. Den heter Från löne- och näringsinkomst till nettoinkomst för personer i åldern 20–64 år.<sup>17</sup> På SCBs hemsida Tema Jämställdhet finns dock endast data för åren 2010–2012, medan uppdraget är att beskriva utvecklingen de senaste tio åren.<sup>18</sup> Motsvarande uppgifter har därför hämtats från en tabell Individuell disponibel inkomst för personer med olika inkomstslag som finns för åren 2001–2012 i *Ekonomisk jämställdhet*. Inkomstslagen är där desamma men de är grupperade på ett annat sätt och inkomstuppgifterna redovisas inte fördelade på hela befolkningen av kvinnor respektive män, utan endast för mottagarna av respektive inkomst, vilket innebär att de olika inkomstslagen inte kan summeras.<sup>19</sup> Indikator 1 använder begreppet nettoinkomst, vilket är detsamma som individuell disponibel inkomst. I denna artikel kommer individuell disponibel inkomst att användas dels därför att det är det begrepp som används i *Ekonomisk jämställdhet*, dels därför att det tydliggör att det är fråga om individuella inkomster, vilket inte begreppet nettoinkomst gör. Den huvudsakliga datakällan är *Ekonomisk jämställdhet* som publicerades första gången i samband med statsbudgeten för 2002. Till artikeln hämtas också data från Tema Jämställdhet och andra källor hos SCB, framför allt Arbetskraftsundersökningarna (AKU).

När det gäller löne- och närings/företagarinkomst<sup>20</sup> och individuell disponibel inkomst gäller uppgifterna kvinnor och män 20–64 år. Eftersom möjligheterna att försörja sig inte endast skiljer sig mellan könen utan också efter ålder, civilstånd och utrikes och inrikes födda diskuteras också dessa kategorier när data finns tillgängliga. Enligt uppdragsbeskrivningen från Jämställdhetsutredningen (U 2014:06) ska statistik, i den mån det är möjligt och relevant, brytas ner och analyseras även utifrån könsöverskridande identitet eller uttryck, religion eller annan trosuppfattning, funktionsnedsättning och sexuell läggning. Såvitt jag vet publicerar SCB ingen statistik vad gäller inkomster avseende dessa kategorier och inte heller vad gäller arbetsmarknaden utom i viss utsträckning för personer med funktionsnedsättning. Ett mångfaldsperspektiv på jämställdhetspolitiken och dess indikatorer behöver initieras.

Indikator 1 tyder på att det är i ålderskategorin 20–64 år som personer förväntas försörja sig själva och sina eventuella barn genom avlönat arbete. Med tanke på att det avlönade arbetet också ska innebära ekonomisk självständighet under pensionsåren är det förvånande att ingen indikator rör personer som är 65 år eller äldre.<sup>21</sup> Enligt utredningsdirektiven ska jämförelser

---

<sup>16</sup> De är 1. Från löne- och näringsinkomst till nettoinkomst för personer i åldern 20–64 år, 2. Nettoinkomst efter hushållstyp och antal barn, 3. Kvinnors lön som andel (%) av mäns lön efter sektor före och efter standardvägning 1994–20xx, 4. Segregeringsindex efter ålder, 5. Sysselsatta 20–64 efter ålder och anknytningsgrad till arbetsmarknaden, 6. Sysselsatta 20–64 efter ålder och vanligen arbetad tid som heltid och deltid, 7. Avgångna från gymnasieskolan efter program eller anknytning till program, 8. Pågående sjukpenningfall i december åren 1974–20xx och 9. Personer med sjuk- och aktivitetsersättning efter ålder.

<sup>17</sup> Enligt SCB (2009a s. 40) är skillnaden mellan nettoinkomst och disponibel inkomst att den disponibla inkomsten visar *hushållens* ekonomiska standard, medan nettoinkomst visar enskilda *personers* inkomst.

<sup>18</sup> Under perioden 2008–2011 genomförde SCB, på uppdrag av regeringen, ett arbete med att vidareutveckla jämställdhetsstatistiken (Kommittédirektiv 2014:55 s. 4). Resultatet av utvecklingsarbetet blev en temaingång om jämställdhet som lanserades på SCB:s webbplats i början av 2012. Temaingången innehåller dels indikatorer för uppföljning av jämställdhetspolitiken, dels fördjupad jämställdhetsstatistik inom tre områden. Sammanlagt innehåller temaingången ca 200 tabeller, 88 av dessa är indikatorer för uppföljning av jämställdhetspolitiken. Bland indikatorerna har 25 valts ut som huvudindikatorer vilka, från och med 2014, årligen ska användas för uppföljning av jämställdhetspolitiken. Jämställdhetsstatistiken har ingen egen datainsamling, utan statistiken hämtas från befintliga undersökningar eller register.

<sup>19</sup> Det vore önskvärt om man i *Ekonomisk jämställdhet* presenterade data gällande hela befolkningen inte endast för de som mottar respektive inkomst.

<sup>20</sup> På SCB:s jämställdhetsportal används begreppet näringsinkomst, medan i *Ekonomisk jämställdhet* används begreppet företagarinkomst. Fortsättningsvis används i denna artikel företagarinkomst.

<sup>21</sup> I *Ekonomisk jämställdhet* tar man vid flera tillfällen upp pensionärers inkomster särskilt.

göras mellan inrikes och utrikes födda. Det vore därför en fördel om de två temaområdena på SCBs hemsida, Jämställdhet och Integration samordnades.

Den ekonomiska jämställdheten kan öka och minska på flera olika sätt. Kvinnors lön kan t.ex. öka mer än mäns, vilket ökar jämställdheten, men jämställdheten kan också öka genom att kvinnors lön minskar mindre än mäns eller att mäns lön minskar medan kvinnors ökar, dvs. ökad jämställdhet kan uppstå både genom att utvecklingen är positiv för båda könen eller negativ för båda könen, eller positiv för ett kön och negativ för ett annat. Samma resonemang kan göras vad gäller minskad jämställdhet. Det vore önskvärt att skilja på ökad jämställdhet som ett resultat av en positiv utveckling från en negativ. Tyvärr har jag inte lyckats finna några begrepp som skiljer på dessa olika slag av ökad jämställdhet.

Jämställdhetspolitiken är inte i fokus i denna artikel.<sup>22</sup> Ett skäl till detta är att det har gjorts relativt lite inom området ekonomisk jämställdhet, men framför allt därför att andra politikområden har oerhört mycket större betydelse för kvinnors och mäns ekonomiska självständighet och för den ekonomiska jämställdheten än jämställdhetspolitiken.<sup>23</sup> I *Ekonomisk jämställdhet* diskuteras den ekonomiska politiken och i viss mån familjepolitiken och socialpolitiken utifrån ett jämställdhetsperspektiv, inte jämställdhetspolitiken. Utöver åtgärder inom dessa politikområden har också utvecklingen och konjunkturerna på arbetsmarknaden naturligtvis stor betydelse för den ekonomiska jämställdheten.

---

<sup>22</sup> Alliansregeringen tillförde politikområdet jämställdhet medel motsvarande 400 miljoner per år eller totalt 1,6 miljarder kronor under åren 2007–2010, vilket innebar att resurserna till särskilda jämställdhetsåtgärder mer än tiodubblades (Prop 2009/10:1 Uo. 13 s. 48). Till delmålet ekonomisk jämställdhet har medel motsvarande 317 miljoner fördelats.

<sup>23</sup> Hela jobbskatteavdraget (steg 1–5) uppgår 2014 till 100 miljarder kronor enligt Ryner (2014)

## 5. Kvinnors och mäns löne- och företagarinkomster

Löne- och företagarinkomster är grundläggande för kvinnors och mäns ekonomiska självständighet och den ekonomiska jämställdheten. De utgör merparten av kvinnors och mäns genomsnittliga inkomster. De ligger dessutom till grund för andra inkomster som sjukpenning, föräldrapenning, pension m.m. De består av inkomster från avlönat arbete och/eller företagande under ett år. I *Ekonomisk jämställdhet* anges andelen kvinnor och män som har löne- och företagarinkomster i åldern 20–64 år samt medelinkomsten för de som har sådan inkomst. Ingen uppdelning görs i olika ålderskategorier, civilstånd eller mellan inrikes och utrikes födda.

### 5.1 Löneinkomster

1970-talet var ett decennium som präglades av en politik som sökte främja jämställdheten. Införandet av särbeskattning 1971, beslut att expandera den offentligt finansierade barnomsorgen och att omvandla mödraledighet till föräldraledighet 1974 är de viktigaste (Nyberg 2012). Ett stort språng togs också när det gäller andelen kvinnor som hade löneinkomster och kvinnors medellön av mäns. Enligt *Kvinnomaktutredningen* uppgick andelen kvinnor (18–64 år) med löneinkomster till 74 procent och andelen män till 90 procent 1975. Andelen kvinnor ökade till 82 procent och minskade för männen till 83 procent 1994, dvs. kvinnor och män hamnade på samma nivå (Nyberg 1997 s. 17). Samtidigt ökade kvinnors andel av mäns medellön av de som hade sådana inkomster från 55 procent till 67 procent. Det ska dock påpekas att 1994 var ett synnerligen dåligt år särskilt för män eftersom det var ett av de år när den ekonomiska krisen slog till med full kraft (Nyberg 2014). Enligt *Jämställdhetspolitiska utredningen* var andelen kvinnor (20–64 år) med löneinkomster 87 procent och andelen män 88 procent 1991, vilket sjönk till 84 procent för såväl kvinnor som män 2002 (Nyberg 2005 s. 36–37). Kvinnors andel av mäns löneinkomster ökade från 64 procent till 68 procent under samma period.

Under den period som här undersöks – 2001–2012 – ligger andelen kvinnor och män med löneinkomster på liknande nivåer som tidigare (se tabell A i bilagan). Andelen tycks konstant och uppvisar ingen tendens till att öka eller minska. För kvinnor uppgår den till 82–84 procent och för män 83–86 procent. Kvinnors andel av mäns löneinkomster har dock ökat, vilket innebär att man kan hävda att jämställdheten ökat. Andra menar å andra sidan att jämställdheten minskat och pekar på att skillnaden i kronor har ökat. Eftersom denna diskussion kan upplevas som förvirrande och gäller även andra områden visas här i tabell 1 nedan med exemplet *löneinkomster* skillnaden i resultat när man använder olika mått.

Tabell 1. Kvinnors andel av mäns löneinkomster, kvinnors och mäns löneinkomster i löpande penningvärde och i 2013 års penningvärde, 2001 och 2012 och skillnaden mellan dessa år

		Kvinnors andel av mäns löneinkomster, %		Löneinkomster, löpande penningvärde, kronor		Löneinkomster, 2013 års penningvärde, kronor	
		Kvinnor	Män	Skillnad	Kvinnor	Män	Skillnad
2001	67	169 200	252 000	82 800	198 900	296 300	97 400
2012	73	254 700	348 200	93 500	254 800	348 300	93 500
Skillnad, kronor		85 500	96 200	10 700	55 900	52 000	-3 900
Skillnad	6 procentenheter	51%	38%	13%	28%	18%	-4%

Källa: beräknat från *Ekonomisk jämställdhet*, tabell Individuell disponibel inkomst för personer med olika inkomstslag för olika år och SCB, KPI (1980=100) fastställda värden

Tabell 1 visar att såväl kvinnors som mäns löneinkomster i löpande penningvärde ökat och att kvinnors andel av mäns inkomster stigit från 67 till 73 procent mellan 2001 och 2012, dvs. med 6 procentenheter, dvs. jämställdheten kan sägas ha ökat. Ser vi istället på skillnaden mellan könen i löneinkomst i löpande penningvärde finner vi att den uppgick till 82 800 kr 2001 och till 93 500 kr 2012, dvs. skillnaden ökade med 10 700 kr. Visserligen ökade kvinnors löneinkomster med 51 procent och mäns med endast 38 procent, men eftersom kvinnors löneinkomster är lägre än mäns innebär en större procentuell ökning mindre i kronor räknat, 85 500 kr för kvinnor respektive 96 500 kr för män, vilket innebär en ökning av skillnaden med 13 procent, dvs. man kan hävda att jämställdheten minskat.

Detta exempel visar att det går att både hitta data som visar att jämställdheten ökat, men också data som visar att så inte är fallet. Det sistnämnda är dock i detta fall en tveksam slutsats eftersom förändringar i penningvärdet innebär att en krona år 2001 inte har samma värde som en krona år 2012. Jämför man olika år kan det vara lämpligt att räkna om alla summor till ett visst års fasta priser. Här har de räknats om till 2013 års penningvärde. Eftersom både kvinnors och mäns löneinkomster räknas om, är kvinnors andel av mäns löneinkomster fortfarande 67 procent år 2001 och 73 procent år 2012 och skillnaden har minskat med 6 procentenheter. Men när hänsyn tas till inflationen blir ökningen i löneinkomster inte lika stor; 28 procent för kvinnor och 18 procent för män och skillnaden i kronor räknat har minskat med 3 900 kr eller -4 procent, dvs. jämställdheten har ökat både vad gäller kvinnors andel av mäns löneinkomster och skillnaden i kronor räknat. Det är dock långt kvar till jämställdhet. År 2012 var mäns löneinkomster 93 500 kr högre än kvinnors. Det kan nämnas att 1975 var motsvarande siffra 104 300 kr i 2013 års penningvärde.<sup>24</sup> På närmare 40 år har således skillnaden minskat med ca 11 000 kr. Fortsättningsvis kommer alla inkomster att räknas om till 2013 års penningvärde.

## 5.2 Företagarinkomst

Andelen kvinnor och män som har företagarinkomster är betydligt lägre än andelen som har löneinkomster, men den har vuxit. Enligt *Kvinnomaktutredningen* steg andelen kvinnor med företagarinkomster mellan 1975 och 1994 från 5 till 7 procent medan den för män låg på omkring 13 procent vid båda tillfällena (Nyberg 1997 s. 68). Under senare delen av 1990-talet låg den på 8 procent och steg till 10 procent år 2002 för kvinnor; för män låg den på 15 procent

<sup>24</sup> Ålderskategorin var då 18–64 år.

och steg till 19 procent (Nyberg 2005 s. 44). Kvinnors andel av mäns företagarincome ökade från drygt hälften till drygt två tredjedelar mellan 1975 och 1994, sjönk sedan något under senare delen av 1990-talet för att åter öka till 72 procent år 2002. Medelinkomsten varierar dock kraftigt mellan olika år och det är därför svårt att dra några slutsatser om trenden.

Under 2000-talet har andelen med företagarincome legat på mellan 8 och 11 procent bland kvinnor och 13 och 20 procent bland män (se tabell B i bilagan). Andelen ökar fram till omkring mitten av 2000-talet för att därefter åter minska. Företagarinkomsten är betydligt lägre än löneinkomsten, vilket sannolikt bland annat beror på att många har företaget vid sidan om. Jämförs 2001 och 2012 ökar kvinnors företagarincome och mäns minskar något. Men även under denna period varierar kvinnors andel av mäns inkomster kraftigt mellan olika år, liksom skillnaden i kronor räknat och det finns ingen entydig tendens i utvecklingen varken mot ökad eller minskad jämställdhet.

Olika regeringar har sedan 1980-talet satsat på kvinnliga företagare (Ahl och Sundin 2013). Alliansregeringen satsade 100 miljoner kronor per år 2007–2009 för att främja kvinnors företagande samt för att stärka kunskap och forskning om kvinnors företagande (*Ekonomisk jämställdhet* 2010 s. 11).<sup>25</sup> Det kan påpekas att för år 2011 avsattes totalt 4 300 miljoner till näringslivspolitik i Sverige. Av dessa gick 100 miljoner till speciella kvinnoinsatser – det betyder att 2,3 procent av stödet specialdestinerades till de 30 procent av företagarna som var kvinnor (Holmquist och Sundin 2014 s. 216).

Enligt Tillväxtverket (2014) steg antalet kvinnliga företagare med 34 procent och manliga med 19 procent mellan 2006–2012, vilket i antal räknat betyder färre kvinnliga (ca 49 000) än manliga företagare (ca 69 000). Denna ökning syns dock inte vad gäller andel med företagarincome som sjunker för såväl kvinnor som män mellan åren 2006 and 2012 (se tabell B i bilagan). Inte heller AKU visar på någon stor ökning av antalet företagare (och medhjälpande familjemedlemmar) mellan dessa år (beräknat från SCB 2014c tabell 2). Varför data skiljer sig åt mellan Tillväxtverket och SCB har jag inte lyckats förstå.

Kvinnors och mäns företagande är könsuppdelat på ungefär samma sätt som arbetsmarknaden i övrigt. Både kvinnor och män driver vanligtvis företag i tjänstesektorn, men kvinnor är överrepresenterade inom kultur, nöje och fritid samt vård- och omsorgsbranscherna medan män är överrepresenterade i transport- och byggbranschen (Tillväxtverket 2012). Från politiskt håll har det funnits förhoppningar om att kvinnor ska starta många av de företag inom vård och omsorg som man räknade med skulle skapas som ett resultat av privatisering och konkurrensutsättning. Sundin och Tillmar (2010a och b; 2011a och b) fann dock att när äldreomsorgen omorganiserades i en kommun enligt lagen om offentlig upphandling (LOU) och lagen om valfrihetssystem (LOV) att i stället för många nya småföretag drivna av kvinnor blev resultatet ett litet antal storföretag drivna av män.

Sett i ett perspektiv från 1970-talet kan sägas att den ekonomiska jämställdheten vad gäller företagande har ökat eftersom andelen kvinnor med företagarincome ökat mer än andelen män och kvinnors företagarincome som andel av mäns har stigit. Sedan mitten av 2000-talet har dock andelen med företagarincome minskat och det är långt till ekonomisk jämställdhet på området.

---

<sup>25</sup> Denna insats ligger utanför de resurser som satsades på särskilda jämställdhetsinsatser.

### 5.3 Löne- och företagarinkomster

Tabell 2 nedan visar att en mycket hög andel kvinnor och män 20–64 år har löne- och/eller företagarinkomster 2001–2012, bland kvinnor mellan 85 och 87 procent och bland män mellan 88 och 90 procent och att andelen är densamma år 2001 och 2012. När det gäller medelinkomsten för de med inkomst har den ökat med ca 55 600 kr i 2013 års penningvärde för kvinnor och med ca 52 000 kr för män. Sammantaget innebär det att kvinnors inkomst som andel av mäns har ökat med 5–6 procentenheter och att skillnaden mellan könen i medelinkomst har minskat med 3 600 kr.

Tabell 2. Andel med löne- och företagarinkomst, medelinkomst för de med inkomst i 2013 års penningvärde, kvinnors andel av mäns medelinkomst, %, och skillnad mellan kvinnors och mäns medelinkomster, 20–64 år, 2001–2012

År	Andel med inkomst, %		Medelinkomst för de med inkomst, kronor		Kvinnors inkomst som andel av mäns	Skillnad mellan mäns och kvinnors medelinkomster
	Kvinnor	Män	Kvinnor	Män	%	Kr
2001	86	89	197 500	292 400	68	94 900
2002	87	90	200 700	293 400	68	92 700
2003	86	89	200 900	292 300	69	91 400
2004	86	88	209 000	297 900	70	88 900
2005	85	89	214 800	307 700	70	92 900
2006	85	90	225 600	312 100	72	86 500
2007	86	89	232 900	327 500	71	94 600
2008	87	90	233 300	330 200	71	96 900
2009	85	88	231 600	332 200	70	100 600
2010	86	89	243 700	333 200	73	89 500
2011	86	90	246 500	335 800	73	89 300
2012	86	89	253 100	344 400	73	91 300
Skillnad	0	0	55 600	52 000	6	-3 600

Källa: beräknat från *Ekonomisk jämställdhet*, tabell Individuell disponibel inkomst för personer med olika inkomstslag för olika år och med SCB, KPI (1980=100), fastställda tal.

Kvinnors och mäns medelinkomster har vuxit, vilket sannolikt inneburit att möjligheterna att försörja sig själv genom betalt arbete har stärkts. Den ekonomiska jämställdheten har ökat i och med att kvinnors inkomst som andel av mäns har ökat och att skillnaden mellan mäns och kvinnors medelinkomst i kronor räknat har minskat. Det betyder dock inte att ekonomisk jämställdhet har uppnåtts eftersom mäns inkomster fortfarande är betydligt högre än kvinnors. Närmandet mellan kvinnors och mäns inkomster går mycket sakta, i genomsnitt har skillnaden i mäns och kvinnors medelinkomster minskat med 300 kr fördelat per år om vi jämför 2001 och 2012. Vi kan också se att även om kvinnors andel av mäns medelinkomst i stort tycks gå i



riktning mot ökad andel så kan andelen såväl öka som minska och skillnaden i kronor räknat varierar kraftigt mellan olika år.

Löne- och företagarkomster är de viktigaste inkomsterna för de flesta människor i åldrarna 20–64 år. Andelen som har sådana inkomster är hög, 86 procent för kvinnor och 89 procent för män. Mellan 2001 och 2012 har andelen inte förändrats. Kvinnors andel av mäns inkomster har ökat, vilket innebär att jämställdheten ökat, trots detta uppgick kvinnors andel av mäns löne- och företagarkomster endast till 73 procent, vilket innebär att män hade 91 300 kronor högre inkomster än kvinnor året 2012.

## 6. Sysselsatta 20-64 år efter ålder och anknytningsgrad till arbetsmarknaden

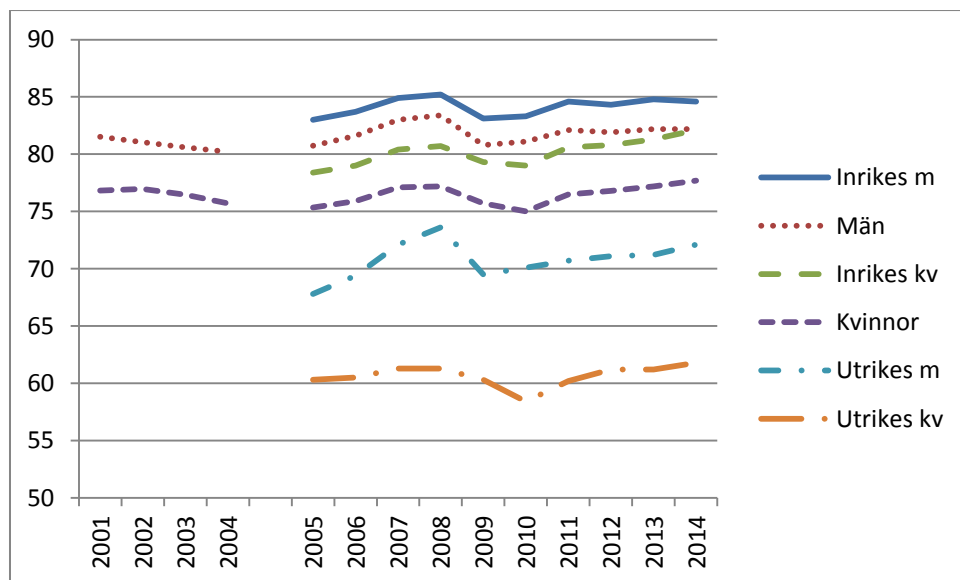
En av SCBs indikatorer som följs upp årligen rör Sysselsatta 20–64 år efter ålder och anknytningsgrad till arbetsmarknaden. Vi undersöker först andelen sysselsatta efter ålder och återkommer längre fram till anknytningsgrad.

### 6.1. Sysselsatta efter ålder

Från åtminstone 1960-talet, när de första arbetskraftsundersökningarna genomfördes, till och med 1990, minskade skillnaderna i sysselsättning mellan kvinnor och män. Det var ett resultat av, å ena sidan, en sysselsättningsökning för kvinnor, och å andra sidan, en minskning för män (Nyberg 2005 s. 24). Sysselsättningsstrukturen förändrades på ett sätt som gynnade kvinnor. Aktiviteten i jordbruk och industri, där framför allt män arbetade, minskade och den expanderade i tjänsteproduktionen där kvinnors sysselsättning är koncentrerad (Löfström 2004). Utbyggnaden av den offentliga sektorn gick hand i hand med den ökande sysselsättningen bland kvinnor. I stort sett hela sysselsättningsökningen under 1970- och 1980-talen ägde rum inom den kommunala sektorn (primär- och landstingskommunerna) och där kvinnorna utgör den stora majoriteten av arbetskraften.

År 1990 bröts trenden med ökande sysselsättning för kvinnor och mäns nedgående trend förstärktes kraftigt. Därefter följer kvinnors och mäns sysselsättningsutveckling i stort sett varandra. I början av 1990-talet genomgick Sverige en ekonomisk kris. Den innebar att antalet sysselsatta minskade med drygt en halv miljon individer. Ett par år efter mitten av 1990-talet startade en återhämtning på arbetsmarknaden som pågick en bit in på det nya seklet, men sysselsättningen är i dag betydligt lägre för båda könen än den var 1990.

Diagram 1. Andel sysselsatta, %, 20–64 år, totalt 2001–2014, samt inrikes och utrikes födda kvinnor och män, 2005–2014



Källa: beräknat från 2001–2004 SCB 2014b; 2005–2014 SCB 2014c tabell 32B

Diagram 1 visar utvecklingen av andelen sysselsatta 20–64 år mellan åren 2001 och 2014. Uppdelningen i utrikes och inrikes födda kan dock endast följas från 2005.<sup>26</sup> Andelen sysselsatta

<sup>26</sup> Brottet i serien 2004 beror på att statistiken då harmoniserades med EU-statistiken. Brottet är inte orsaken till den låga andelen 2005 (se Öhman 2011).

kvinnor totalt varierar mellan 75–78 procent och andelen män totalt mellan 80–83 procent, dvs. andelen sysselsatta i Arbetskraftsundersökningarna (AKU) är lägre än andelen med löne- och/eller företagarinkomst. Det beror på att fler människor har en inkomst under ett år än andelen sysselsatta i medeltal. Det ska påpekas att i sysselsatta ingår också de som är frånvarande från arbetet. Orsak till frånvaron kan vara sjukdom, semester, tjänstledighet (t.ex. för vård av barn eller studier), värnplikts-tjänstgöring, arbetskonflikt eller ledighet av annan anledning. Det betyder att en del av de sysselsatta har andra inkomster än löne- och/eller företagarinkomster t.ex. i form av föräldrapenning eller semesterersättning.

Andelen med löne- och/eller företagarinkomst varierar något med arbetsmarknadsläget och konjunkturerna, men inte alls lika tydligt som sysselsättningen. En jämförelse av sysselsättningsnivån mellan olika år är känslig för hur läget på arbetsmarknaden ser ut. Det framgår tydligast när det gäller utrikes födda män och visar att 2005 inte var ett bra år för sysselsättningen. Diagram 1 visar dock att 2001, 2012 och 2014, som är de år som framför allt jämförs i denna artikel, inte är extrema år. Av diagram 1 framgår också att andelen totalt och inrikes födda sysselsatta kvinnor och män följer varandra relativt nära, men i lågkonjunkturer drabbas män tidigare än kvinnor men de tar sig också ur den snabbare än kvinnor (Nyberg 2014).

Jämför vi situationen 2001 med 2014 är trenden att såväl mäns sysselsättning som kvinnors sysselsättning har ökat, men mycket blygsamt. Jämför vi istället 2005 med 2014 och för inrikes respektive utrikes födda finner vi att andelen sysselsatta har ökat mer för inrikes födda kvinnor än för inrikes födda män, 2,4 respektive 1,5 procent. Störst ökning finner vi dock bland utrikes födda män (4,3 procent), medan ökningen bland utrikes födda kvinnor endast uppgick till 1,5 procent. Det betyder att den ekonomiska jämställdheten har ökat bland inrikes födda, men har minskat bland utrikes födda mellan dessa år.<sup>27</sup> Man ska dock ha i åtanke att 2005 var ett år med lågt sysselsättningsdeltagande generellt.

Kön och födelseland är inte de enda faktorer som påverkar sysselsättningen. Ålder har större betydelse än kön. Andelen sysselsatta är betydligt högre bland såväl kvinnor som män i ålderskategori 25–54 år än bland yngre (20–24 år) och äldre (55–64 år) (se tabell C i bilagan). Efter 25–54-åringarna kommer de äldre och lägst sysselsättningsgrad finner vi bland de unga. Skillnaden mellan könen är minst bland de unga och ökar med ålder. Mellan 2001 och 2014 minskade sysselsättningen bland de unga med 3–6 procentenheter, bland kvinnor 25–54 år har sysselsättningen knappast inte förändrats alls medan mäns har ökat något.<sup>28</sup> Det är framför allt bland äldre kvinnor och män som sysselsättningen har ökat, mer bland kvinnor än bland män.<sup>29</sup> Ser vi till utrikes och inrikes födda är mönstret detsamma (beräknat från SCB 2014c Tabell 32B 2005-2014).

Jämför vi sammanboende och ensamstående föräldrar finner vi högst andel sysselsatta bland sammanboende fäder, där sysselsättningen ligger på över 90 procent år 2014 (SCB 2014c Tabell 30). Därefter kommer sammanboende mödrar med barn 7–18 år (90 procent) samt ensamstående fäder med cirka 87 procent.<sup>30</sup> Nivån och utvecklingen är mycket lika för gifta/sammanboende småbarnsmödrar och ensamstående mödrar men i den sistnämnda kategorin de med större barn. År 2014 låg andelen i båda kategorierna på 80 procent. Betydligt lägre är sysselsättningen bland ensamstående mödrar med förskolebarn, 66 procent år 2014. I samtliga kategorier ökade

<sup>27</sup> Det bör påpekas att skillnaden är stor beroende på var de utrikes födda kommer ifrån och hur länge de vistats i Sverige.

<sup>28</sup> År 1990 var etableringsåldern 21 år för män och 20 år för kvinnor, år 2000 hade den stigit till 26 år för män och 27 år för kvinnor och 2010 var den 26 år för män och 28 år för kvinnor (SCB 2012b s. 25).

<sup>29</sup> Det gäller också ålderskategorin 65–74 år dock från en mycket låg nivå

<sup>30</sup> Ensamstående fäder och mödrar med förskolebarn tycks påverkas i särskild hög grad av konjunktursvängningar (se även Nyberg 2005 s. 72ff).

sysselsättningen mellan 2005 och 2014, men återigen bör vi ha i åtanke att sysselsättningen generellt var låg 2005.

Även sexuell läggning har betydelse för sysselsättningsgraden. Homosexuella män som lever i samkönade registrerade partnerskap har lägre sysselsättningsgrad än gifta/samboende heterosexuella män, medan sysselsättningen är högre bland lesbiska kvinnor som lever i samkönade registrerade partnerskap än gifta/samboende heterosexuella kvinnor (Hammarstedt m.fl. 2015).

Andelen män med löne-och/eller företagarinkomster och sysselsatta är högre än andelen kvinnor, vilket överensstämmer med det faktum att omkring 117 000 fler kvinnor än män (16-64 år) befann sig utanför arbetskraften 2014 (SCB 2014d).<sup>31</sup> Skillnaderna är relativt små när det gäller studerande på heltid, arbetssökande,<sup>32</sup> lediga, de med pension och övriga. När det gäller hemarbetande och sjuka<sup>33</sup> är antalet kvinnor högre än antalet män. Det kan påpekas att antalet och andelen hemarbetande ("hemmafruar") totalt är låg i Sverige. År 2014 var till exempel 46 200 kvinnor hemarbetande medan 182 700 kvinnor var arbetslösa.<sup>34</sup> Andelen hemarbetande var dock 2013 högre bland utrikes födda än inrikes födda, 13 respektive 5 procent av de ej i arbetskraften, men i antal räknat ungefär lika många 22 500 utrikes födda och 20 200 inrikes födda (SCB 2014e Tabell 16b).

Andelen utanför arbetskraften, dvs. de som varken är sysselsatta eller arbetslösa, är generellt högre bland utrikes än bland inrikes födda, särskilt bland kvinnor. Personer utanför arbetskraften är en kategori där man kan anta att många har större svårigheter än befolkningen i övrigt att försörja sig. Bland inrikes födda kvinnor 20-64 år var andelen utanför arbetskraften 14 procent år 2014 och bland utrikes födda 27 procent, bland inrikes födda män uppgick andelen till ca 10 procent och bland utrikes till 15 procent (beräknat från SCB 2014c Tabell 32A). I samtliga kategorier har andelen minskat sedan 2005. Den vanligaste orsaken bland utrikes födda kvinnor och män är sjukdom och på andra plats studerande på heltid. Bland inrikes födda är ordningen den omvända; flera är studerande på heltid än sjuka.

Ensamstående mödrar har, som nämndes ovan, låg sysselsättningsgrad. Märkligt nog kan tyckas ingå många ensamstående mödrar inte i arbetskraften, dvs. de är varken sysselsatta eller arbetslösa. Detta trots att föräldralediga räknas som sysselsatta. Nästan en fjärdedel av de ensamstående mödrarna med barn 0-6 år och 17 procent av de ensamstående mödrarna med barn under 19 år är ej i arbetskraften. Bland gifta/samboende mödrar är andelarna lägre, omkring 14 procent bland småbarnsmödrarna och 11 procent bland mödrar med barn under 19 år (SCB 2014c Tabell 28A).

Alliansregeringen antog i juni 2009 en strategi för jämställdhet på arbetsmarknaden och i näringslivet (Skr. 2008/09:198). Strategin angav övergripande och långsiktiga inriktningar för politiken. Inriktningarna ska förverkligas i huvudsak inom ramen för generella insatser som genomförs inom berörda politikområden.<sup>35</sup> Den ekonomiska politiken är i detta sammanhang oerhört mycket viktigare för ekonomisk jämställdhet än jämställdhetspolitiken. I *Ekonomisk*

<sup>31</sup> Personer 20-64 år som inte tillhör arbetskraften efter huvudsaklig verksamhet är en av indikatorerna för ekonomisk jämställdhet. Data är dock mindre utförliga än den källa som använts ovan, som gäller 16-64 år.

<sup>32</sup> Personer som inte uppfyller kraven för att räknas som arbetslösa.

<sup>33</sup> Inkluderar förtidspension av hälsoskäl.

<sup>34</sup> 2005 uppgick andelen hemarbetande bland kvinnor 16-64 år till 1,9 procent och 2013 till 1,6 procent (beräknat från SCB 2014c).

<sup>35</sup> Alliansregeringen tillsatte även en delegation för jämställdhet i arbetslivet 2011 som ska sammanställa och tillgängliggöra kunskap om kvinnors och mäns olika villkor och möjligheter i arbetslivet och stimulera till debatt om hur jämställdhet i arbetslivet kan främjas och lämna förslag på insatser som kan främja jämställdhet i arbetslivet och minska lönegapet mellan kvinnor och män. Uppdraget ska slutligt redovisas senast den 31 maj 2015. De har dock redan publicerat ett antal mycket intressanta antologier.

*jämställdhet* har på senare år också regeringens ekonomiska jämställdhetspolitik, dess inriktning och effekter presenterats och analyserats. Ett återkommande tema har varit jobbskatteavdraget. I *Ekonomisk jämställdhet 2011* (s. 23–24) kan vi till exempel läsa:

”Jobbskatteavdraget gör det mer lönsamt att arbeta för såväl anställda som egenföretagare. Kvinnor har lägre inkomster och arbetar ofta deltid. Jobbskatteavdraget kan därför få större relativ betydelse för kvinnor än för män och bidra till ökade ekonomiska drivkrafter att gå från deltids- till heltidsarbete.”

Flera studier menar att sysselsättningen kan antas öka tack vare jobbskatteavdraget<sup>36</sup> och att den framför allt ökar genom att personer utanför arbetskraften blir sysselsatta och i mindre utsträckning genom att arbetstiderna förlängs, att effekterna är störst för dem med låga inkomster och att effekten är större för kvinnor än för män. Men det finns också de som menar att det inte går att avgöra om jobbskatteavdraget haft någon effekt eller inte (Edmark m.fl. 2012). Skillnaden mellan dessa studier är att de som visar positiva effekter av jobbskatteavdraget, har genomförts med hjälp av mikrosimulering, medan den senare studien, som inte visar några entydiga resultat, använder faktiska utfallsdata. Mikrosimulering är inte detsamma som utvärdering, utan en metod där effekterna av en viss åtgärd beräknas *ex ante*, medan utvärderingar utgår ifrån faktiska observerbara förhållanden *ex post* dvs. efter det att åtgärden genomförts. *Långtidsutredningen 2011* gjorde bedömningen att behovet av studier på faktiska utfall var mycket stort (SOU 2011:11, s. 141). Simuleringarna visar ”hur utfallet borde se ut ifall modellens förutsättningar stämmer. Detta kan vara nära nog, men det är inte detsamma som det sanna orsakssambandet” (Waldenström 2012, s. 47 och 49). Och även om fler personer vill ha ett arbete eller öka sin arbetstid betyder det inte automatiskt att det finns jobb för dessa personer på arbetsmarknaden. Det räcker inte med ett ökat utbud av arbetskraft, det krävs också en ökad efterfrågan. Som vi ska se är det till exempel många deltidsarbetande som vill arbeta fler timmar, men som inte lyckas med detta.

Utifrån ovanstående mycket översiktliga sysselsättningsdata i diagram 1 kan vi dock varken dra slutsatsen att regeringens åtgärder för att öka sysselsättningen varit verkningslösa eller att de inte varit det eftersom vi inte kan veta hur utvecklingen skulle ha sett ut om de inte hade vidtagits. Därtill kommer att det är av mycket stor betydelse vilka år som jämförs. Om vi jämför 2001 och 2012, de år vi har inkomstdata för, finner vi att antalet sysselsatta män ökade med 140 100 och antalet kvinnor med 117 400. Samtidigt ökade dock befolkningen i denna ålderskategori, vilket innebar att andelen sysselsatta män ökade med 0,4 procentenheter, medan andelen kvinnor inte förändrades. Jämför vi däremot åren 2005 och 2014 ökade såväl antal som andel sysselsatta något för båda könen, bland såväl utrikes som inrikes födda, och bland sammanboende och ensamstående föräldrar, men detta beror i hög grad på att sysselsättningsgraden var låg 2005.

Sammanfattningsvis är andelen sysselsatta män högre än andelen kvinnor. Om vi antar att högre sysselsättning innebär större möjligheter till ekonomisk självständighet så bör fler män än kvinnor vara ekonomiskt självständiga totalt såväl som inom kategorierna inrikes och utrikes födda och sammanboende och ensamstående föräldrar. Men vi finner också att mätt på detta sätt bör en större andel bland inrikes födda kvinnor vara ekonomiskt självständiga än bland utrikes födda män och att lägst andel sannolikt finns bland utrikes födda kvinnor och ensamstående mödrar med förskolebarn. Jämförs 2005 och 2014 har den ekonomiska jämställdheten ökat bland de inrikes födda men minskat bland de utrikes födda.

---

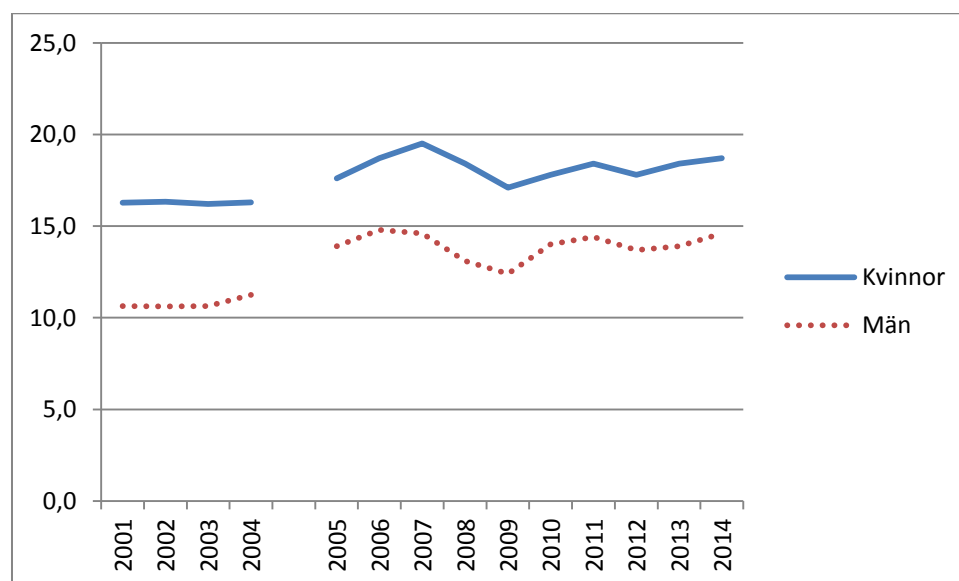
<sup>36</sup> Se Finanspolitiska rådet 2008, s. 23; 2009, s. 25; 2010, s. 11; 2011, s. 16ff ; 2013, s. 14; Konjunkturinstitutet 2007a, 2007b, 2008a, 2008b; Riksrevisionen 2009; Lundgren m.fl. 2008.

Om vi fortsättningsvis antar att högre sysselsättning innebär större försörjningsmöjligheter är ungas möjligheter betydligt sämre än de äldres och de har dessutom försämrats mellan åren 2001 och 2014 eftersom sysselsättningen bland 15–19-åringarna har minskat med 5–6 procent och bland 20–24-åringarna med 3–5 procent. Högst sysselsättningsgrad har de mellan 25–54 år. Bland kvinnor i den kategorin har sysselsättningen inte förändrats mellan 2001 och 2014, medan mäns har ökat något, vilket innebär att den ekonomiska jämställdheten har minskat. Det är framför allt bland äldre kvinnor och män (55–64 år) som sysselsättningen har ökat med 7 procent. Den ekonomiska jämställdheten har knappast förändrats bland de yngsta eller de äldsta, den har ökat bland 20–24-åringarna och möjligen finns en trend mot minskat jämställdhet bland 25–54-åringarna, vilket beror på att mäns sysselsättning har ökat något medan kvinnors inte har förändrats.

## 6.2 Tidsbegränsat anställda<sup>37</sup>

Sysselsatta 20–64 år efter ålder och anknytningsgrad till arbetsmarknaden är som redan har nämnts en av de indikatorer som följs upp årligen av SCB. Med anknytningsgrad menas fast (tillsvidare) eller tidsbegränsat anställd. De flesta anställda har en fast anställning. Det gäller 85–89 procent av männen och 81–84 procent av kvinnorna under åren 2005–2014. Övriga anställda har en tidsbegränsad anställning. Det gäller 11–15 procent av männen och 16–20 procent av kvinnorna (se diagram 2).

Diagram 2. Andel tidsbegränsat anställda av anställda, %, kvinnor och män, 16–64 år, 2001–2014<sup>38</sup>



Källa: 2001–2004 beräknat från SCB 2014b; 2005–2014 SCB 2014c tabell 2

Andelen tidsbegränsat anställda varierar med konjunkturerna. Under det goda arbetsmarknadsläget innan finanskrisens inträde 2008 ökade andelen tidsbegränsat anställda men också de som övergick till fast arbete och då särskilt bland män (SCB 2010). I och med att arbetsmarknadsläget försämrades sjönk andelen tidsbegränsat anställda bland både kvinnor

<sup>37</sup> Ytterligare en indikator berör denna kategori: Tidsbegränsat anställda i åldern 20–64 år efter typ av anställning.

<sup>38</sup> Observera att här gäller 16–64 år istället för 20–64 år. Andelen ligger ca 2 procentenheter högre för den förstnämnda kategorin än för den sistnämnda.

och män, liksom andelen som övergick till fast anställning och då också mest bland män. Många neddragningar tycks ha skett genom att tidsbegränsade anställningar inte förlängdes.

Det är betydligt vanligare att unga har tidsbegränsade anställningar. Det gäller särskilt unga kvinnor (20–24 år) där närmare 60 procent av de anställda har en sådan anställning och bland de unga männen omkring 40 procent, dessutom tycks andelen öka något (beräknat från SCB 2014c tabell 2). Denna andel sjunker med åldern och bland anställda kvinnor och män i åldern 55–64 år är endast omkring 6 procent tidsbegränsat anställda. Det är också vanligare bland personer i arbetaryrken än i tjänstemannaryrken. Andel kvinnor som är tidsbegränsat anställda är högre än andel män i statlig och privat sektor, medan situationen är den omvända i kommunal sektor (beräknat från SCB 2014c tabell 9). När det gäller tidsbegränsat anställda har jag inte funnit någon statistik uppdelat på inrikes och utrikes födda. Det kan dock nämnas att ungefär var femte tidsbegränsat anställd var född i ett annat land än Sverige – av alla tidsbegränsat anställda var nämligen 20 procent utrikes födda (SCB 2009a). Det kan jämföras med andelen utrikes födda i befolkningen som uppgick till 17 procent samma år.

En tidsbegränsad anställning kan till exempel vara ett vikariat, en timanställning eller en provanställning. Reglerna vad gäller tidsbegränsat anställda har förändrats i riktning som gör det lättare för arbetsgivare att använda sig av tidsbegränsade anställningar och bemanningsföretag, medan regelverket för tillsvidareanställningar i stort sett är oförändrat (SOU 2011:11 s. 58ff). Reglerna för tidsbegränsade anställningar är i dag extremt flexibla. Arbetsgivarna kan ha hur många tidsbegränsade anställda de vill utan att ange specifika motiv, och det får upprepas ett oinskränkt antal gånger. De enda restriktionerna är att anställda med tolv månaders anställningstid har förtur till nya vakanser inom kompetensområdet och att tidsbegränsat anställda ska betraktas som vidareanställda om de varit anställda totalt två år under en femårsperiod.

I en rapport från SCB (2009a) gällande utsatta grupper ingår tidsbegränsat anställda som skulle föredra fast anställning. Av de personer som både var tidsbegränsat anställda, som skulle föredra en fast anställning och var undersysselsatta var 28 000 män och 65 000 kvinnor, och nästan hälften var i åldern 20–29 år. Av tidsbegränsat anställda ville sju av tio ha fast anställning 2009 (SCB 2010). Önskan om fast anställning varierar med åldern. Av ungdomar i åldern 16–24 år ville ungefär hälften ha fast anställning, medan det gällde ca 80 procent bland de i åldern 25–54 år. De män som år 2008 ville ha en fast anställning fanns framför allt inom tillverkningsindustrin, utbildningssektorn och handeln; kvinnorna fanns till stor del inom vården och utbildningssektorn (SCB 2009a s. 45). Tidsbegränsade anställningar återfinns inte endast bland personer med låg utbildning. Det kan t.ex. nämnas att av den forskande och undervisande personalen vid universitet och högskolor har 66 procent av kvinnorna och 71 procent av männen en tillsvidareanställning medan 34 procent av kvinnorna och 29 procent av männen har en tidsbegränsad anställning (Universitetskanslersämbetet 2014).

Ibland hävdas att en tidsbegränsad anställning kan fungera som en språngbräda till fast arbete. Huruvida så är fallet eller inte beror emellertid på flera olika faktorer (Håkansson 2001). Faktorer som i stor utsträckning påverkar möjligheten att en tidsbegränsad anställning leder till ett fast jobb är att vara man och ha provanställning, hög utbildning samt svenskt medborgarskap. I andra grupper är det mer troligt att den är en återvändsgränd. För kvinnor, säsonganställda, behovsanställda, personer med låg utbildning och utländskt medborgarskap är risken att en tidsbegränsad anställning ersätts av en annan tidsbegränsad anställning och perioder av arbetslöshet. När alla andra faktorer hålls konstanta, har tidsbegränsat anställda kvinnor ungefär hälften så stor chans att övergå till fast jobb som män.

Att ha ett arbete som endast gäller under en viss begränsad tid kan innebära både social och ekonomisk otrygghet. Fyra av tio tidsbegränsat anställda oroar sig för hur det ska gå med

hushållets ekonomi under det närmaste året, jämfört med två av tio fast anställda (SCB 2010). Fyrtiofem procent av de tidsbegränsat anställda anger också att de är oroliga för att bli arbetslösa jämfört med 13 procent av de fast anställda (SCB 2014f).

Det är svårt att vara ekonomiskt självständig om man har en osäker tidsbegränsad anställning. Ekonomisk jämställdhet råder inte bland tidsbegränsat anställda. En högre andel kvinnor än män har sådana anställningar. Det gäller framför allt unga och arbetare. De flesta vill ha en fast anställning. Tidsbegränsat anställda kvinnor har ungefär hälften så stor chans att övergå till fast jobb som män. Många oroar sig för arbetslöshet och ekonomin.



## 7. Arbetstider

Ytterligen en indikator som SCB följer upp årligen är sysselsatta 20–64 efter ålder och vanligen arbetad tid som heltid och deltid. I AKU används vanligen/överenskommen arbetad tid och faktiskt arbetad tid. Faktiskt arbetad tid är det antal timmar individen arbetar under den specifika vecka som intervjun avser. Överenskommen tid är den arbetstid den anställda och arbetsgivare kommit överens om och som arbetstagaren vanligen arbetar. Här diskuteras trots att det inte är en indikator utvecklingen av den faktiska genomsnittliga arbetstiden och inte vanligen arbetad tid. Anledningen är att vanligen arbetad tid överskattar kvinnors arbetstid i förhållande till mäns och skillnaden mellan könen är större eftersom det är relativt vanligt att kvinnor har en överenskommen arbetstid som innebär heltid, men i realiteten arbetar de deltid. Därtill kommer att kvinnors frånvaro är högre än mäns (Nyberg 2003). Hur många timmar i veckan som utgör heltid är också olika beroende på yrke och arbetsmarknadsavtal. Faktisk arbetstid tar hänsyn till såväl frånvaro som övertid och ger en riktigare bild av de faktiska skillnaderna i arbetstid och därmed också skillnaderna i löneinkomster mellan kvinnor och män.

Diagram 3. Faktisk medelarbetstid, timmar per vecka, 16–64 år, totalt kvinnor och män, 2001–2014, samt inrikes och utrikes födda kvinnor och män, 2005–2014<sup>39</sup>



Källa: 2001–2004 beräknat från SCB 2014b; 2005–2013 SCB 2014c tabell 34

Diagram 3 visar tydligt att kön har större betydelse för arbetstiden än födelseland. Det gäller också ålder. Mäns faktiska arbetstid har minskat från 34,6 till 32,6 mellan 2001 och 2014, medan kvinnors har ökat från 26,8 till 27,4 under samma period. Jämför vi inrikes och utrikes födda kvinnor så arbetar utrikes födda något längre än inrikes födda, medan det bland männen är tvärtom. Ser vi till olika åldersgrupper av inrikes och utrikes kvinnors arbetstid finner vi att arbetstiden har ökat, utom bland de äldsta utrikes födda (beräknat från SCB 2014c Tabell 34). Bland män har arbetstiden istället minskat i samtliga åldersgrupper utom bland de yngsta och de äldsta utrikes födda männen. Giftna/samboende och ensamstående fäder, framför

<sup>39</sup> Observera att data gäller 16–64 år. För åldersgruppen 20–64 år ligger antal timmar 2005–2014 0,2–0,3 timmar högre.

allt med små barn, men även de med större barn har minskat sin arbetstid mellan 2005 och 2014, medan mödrar har ökat sin (beräknat från SCB 2014c Tabell 31).

I *Ekonomisk jämställdhet* (2010 s. 25) förväntades att antalet arbetade timmar skulle öka mer för kvinnor än för män som ett resultat av den ekonomiska politiken bland annat eftersom kvinnor arbetar mer deltid. Det är dock oklart hur jobbskatteavdraget påverkar den arbetade tiden för dem som redan arbetar. En ökning av lönen efter skatt leder nämligen till två effekter. Å ena sidan innebär det att det blir mer lönsamt att arbeta och att fritiden ”blir dyrare”, den så kallade substitutionseffekten, vilken tenderar att minska fritiden och öka arbetstiden. Å andra sidan innebär det att individen ”har råd med” mer fritid, den så kallade inkomsteffekten, vilket tenderar att minska arbetstiden. Eftersom de två effekterna går åt motsatt håll kan man inte utifrån ekonomisk teori förutsäga nettoeffekten på arbetstiden för de som redan har ett arbete. De flesta av de ovan nämnda studierna antar dock att nettoeffekten är positiv för låginkomsttagare som ökar sin arbetstid medan den är negativ för höginkomsttagare som minskar sin och att kvinnor ökar sin arbetstid mer än män.

Kvinnors faktiska arbetstid har ökat, vilket skulle kunna betyda att den så kallade substitutionseffekten är större än inkomsteffekten för kvinnor. Mäns faktiska arbetstider har minskat något, bland annat därför att andelen män som arbetar övertid har minskat, vilket skulle kunna tydas så att för män har inkomsteffekten av jobbskatteavdraget haft större betydelse än substitutionseffekten (Nyberg 2014). Men inte heller i detta fall kan vi säga något om huruvida utvecklingen av kvinnors och mäns faktiska arbetstider har påverkats av jobbskatteavdrag och andra reformer. Ett alternativ är att se utvecklingen som en fortsättning på en trend. Kvinnors arbetstider har ökat ganska stadigt sedan 1980-talet, medan männens har minskat något framför allt under 2000-talet. Denna tendens syns även bland föräldrar, fäder minskar sin arbetstid och mödrar ökar sin. Det kan också ha att göra med kvinnors allt längre utbildning. Kvinnor med hög utbildningsnivå har längre arbetstider än de med lägre utbildningsnivå. Dessutom har småbarnsmödrar minskat den tid de ägnar hemarbete med 90 minuter sedan 1990/91 och småbarnspapporna har ökat sin tid med 40 minuter (*Ekonomisk jämställdhet* 2014 s. 18).

Kvinnors arbetstider har närmat sig mäns och jämställdheten ökat, men samtidigt kan skillnaden i (löne)arbetstid i dag ses som en av de främsta markörerna för bristen på jämställdhet på arbetsmarknaden och i hemmen. Det är rimligt att tänka sig att längre arbetstider innebär högre löneinkomster och därmed ökade möjligheter till ekonomisk självständighet, vilket innebär att mäns möjligheter är större än kvinnors, men att kvinnors har ökat. Arbetstidens längd har naturligtvis stor betydelse för löne- och företagarinkomsten och är en trolig orsak till att kvinnors löneinkomster har ökat. Men alla har inte, som vi ska se, möjlighet att förlänga sina arbetstider.

### **7.1 Undersysselsatta kvinnor och män**

Att kvinnor arbetar deltid för att ta hand om barn är välbekant. Omkring 139 000 kvinnor och 18 000 män uppgav 2013 att orsaken till att de arbetade deltid var vård av barn (SCB Tema jämställdhet).<sup>40</sup> Vad som är mindre känt är att ett betydligt fler uppgav att de arbetade deltid därför att lämpligt heltidsarbete saknas/söker heltidsarbete: 208 000 kvinnor och 78 000 män. Det är den vanligaste orsaken till deltidarbete och en viktig anledning till att kvinnors löneinkomster är lägre än mäns.

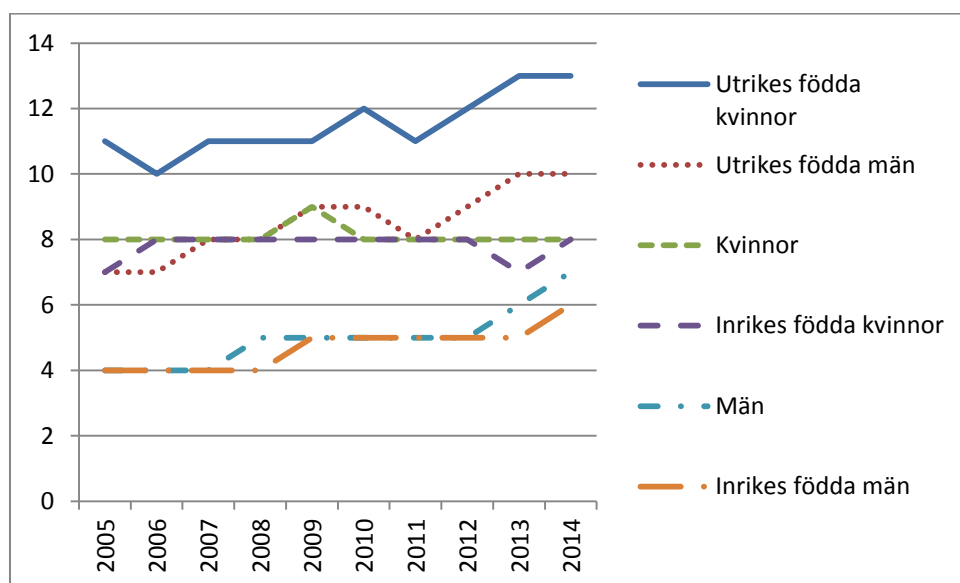
---

<sup>40</sup> Orsak till deltidarbete för personer 20–64 är en indikator för ekonomisk jämställdhet. Två av SCBs indikatorer rör undersysselsättning, de ingår dock inte bland de indikatorer som skall följas upp årligen. En indikator gäller Undersysselsatta deltidsanställda 20–64 år efter utbildningsnivå och tid som undersysselsatt, den andra gäller Undersysselsatta deltidsanställda 20–64 år efter ålder. Ingen rör utrikes och inrikes födda.

I AKU kan en person klassificeras som undersysselsatt om hen är sysselsatt (arbetat minst en timma under mätveckan), men arbetar mindre än vad hen skulle vilja. En person som är sysselsatt en timma per vecka räknas således som sysselsatt, även om den personen skulle vilja arbeta 40 timmar och därför kan sägas vara arbetslös 39 timmar per vecka. Men en person som arbetar heltid men som uppgivet att hen skulle vilja arbeta mer definieras också som undersysselsatt.

Diagram 4 nedan visar andelen undersysselsatta i relation till sysselsatta. Högst andel undersysselsatta finner vi bland utrikes födda kvinnor. Därefter kommer på senare år utrikes födda män. Därefter kommer kvinnor totalt och inrikes födda kvinnor, lägst andel finner vi bland inrikes födda män. Observera att uppgifterna gäller ålderskategorin 16–64 år. För ålderskategorin 20–64 ligger andelen något lägre.

Diagram 4. Andel undersysselsatta som andel av sysselsatta, %, totalt samt inrikes och utrikes födda kvinnor och män, 16–64 år, 2005–2014



Källa: beräknat från SCB 2014g och SCB 2014h

Andelen undersysselsatta har ökat mellan 2005 och 2014 bland utrikes födda kvinnor och män och bland inrikes födda män, medan andelen bland inrikes födda kvinnor inte har förändrats mycket.

Ser man till ålder är skillnaderna mycket stora. Högst andel undersysselsatta finns bland kvinnor 20–24 år, därefter kommer kvinnor 15–19 år. Efter de unga kvinnorna kommer de unga männen, där andelen är ungefär lika stor i båda ålderskategorierna. Med tanke på att restaurangmomsen har sänkts för att öka särskilt unga kvinnors och mäns sysselsättning och arbetstider är det intressant att undersysselsättning är högst inom Hotell och restaurang (16 procent) – som låg i topp både bland kvinnor och män – och lägst i Byggverksamhet (3 procent) (SCB 2009b s. 15). Dessutom ökar andelen undersysselsatta bland unga kvinnor och män. Det gäller också något bland män över 25 år, men förändras inte just något för kvinnor över 25 år. År 2009 arbetade över 80 procent av de undersysselsatta kvinnorna någon form av deltid medan undersysselsatta män till över 40 procent arbetade heltid (SCB 2009b s. 13). En stor majoritet – omkring 80 procent – önskar öka sin arbetstid genom att arbeta fler timmar i nuvarande arbete. Det outnyttjade arbetskraftsutbudet för undersysselsatta uppgick 2009 till 4,1 miljoner timmar per vecka, vilket motsvarar 103 000 heltidsarbeten med 40 timmars arbetsvecka. Detta kan jämföras med beräkningar som redovisas i *Ekonomisk jämställdhet*

och som visar att jobbskatteavdragets långsiktiga effekter på arbetsutbudet förväntas vara av ungefär samma storleksordning, nämligen 100 000 helårsarbetskrafter, 49 000 för kvinnor och 51 000 för män (2014 s. 31).

Det ofrivilliga deltidarbetet, framför allt i den offentliga sektorn, är ett prioriterat område för jämställdhetspolitiken (Prop. 2013/14:1 Uo. 13 s. 59). Vad som har gjorts inom detta område är dock oklart. Inget nämns i regeringens skrivelser gällande jämställdhetssatsningen 2007–2010 (Skr. 2011/12:174) eller jämställdhetspolitikens inriktning 2011–2014 (Skr. 2011/12:3). Generellt gäller att undersysselsatta och deltidsarbetslösa ägnas mycket lite uppmärksamhet i budgetpropositionerna.

Undersysselsatta inklusive deltidsarbetslösa är personer som uttryckt en vilja att arbeta fler timmar. Jobbskatteavdraget kan ha förstärkt denna vilja. Därtill kommer att förändringar har gjorts i arbetslöshetsförsäkringen för de deltidsarbetslösa. Fram till april 2008 kunde deltidsarbetslösa få arbetslöshetsersättning, så kallad fyllnadsersättning, lika länge som heltidsarbetslösa, vilket innebar att de kunde få ersättning relativt lång tid beroende på hur mycket av en heltid som de var arbetslösa. Alliansregeringen menade att möjligheten till deltidserättning från arbetslöshetsförsäkringen medförde svaga ekonomiska drivkrafter att söka ett annat arbete. Det fanns därför risk att deltidarbetslösheten skulle bli långvarig. En begränsning av rätten till ersättning från arbetslöshetsförsäkringen vid deltidarbetslöshet ansågs därför kunna bidra till att minska det ofrivilliga deltidarbetet. Deltidsutfillnad vid deltidarbetslöshet begränsades därför till 75 ersättningsdagar 2008 (Prop. 2008/09:1 s. 17).

I dag är det ovanligt med arbetslöshetsersättning bland deltidarbetslösa. Bland deltidarbetslösa som också är aktivt arbetssökande minskade andelen med tillgång till arbetslöshetsersättning från närmare hälften till drygt en femtedel under perioden 2005–2009 (Ek och Holmlund 2011, s. 136). Eftersom många fler kvinnor än män arbetar deltid är det också betydligt fler kvinnor än män som är deltidarbetslösa och undersysselsatta. Faktum är att i ålderskategorin 25–54 år bland kvinnor är antalet undersysselsatta högre (106 100) än antalet arbetslösa kvinnor (77 700) och i ungefär samma storleksordning som antalet arbetslösa män (108 500) i samma ålderskategori (beräknat från SCB 2014c tabell 18).

Huruvida utvecklingen vad gäller undersysselsatta har något att göra med de åtgärder som har genomförts för att öka sysselsättningen går inte att avgöra. Det kan också ha att göra med en lång trend där kvinnor länge har velat öka sina arbetstider, men eftersom yrken och sektorer där många kvinnor arbetar är organiserade efter att många arbetar deltid tycks det vara oerhört svårt att förändra den strukturen. Att mäns undersysselsättning ökar kan ha att göra med att hjulen i ekonomin ännu inte har kommit igång ordentligt efter krisen 2008–2009. Men det kan också i detta fall ha att göra med jobbskatteavdraget och andra reformer kan ha medfört att fler män och kvinnor är intresserade av att förlänga sina arbetstider, men efterfrågan ökar inte i samma takt och därmed ökar även mäns undersysselsättning.

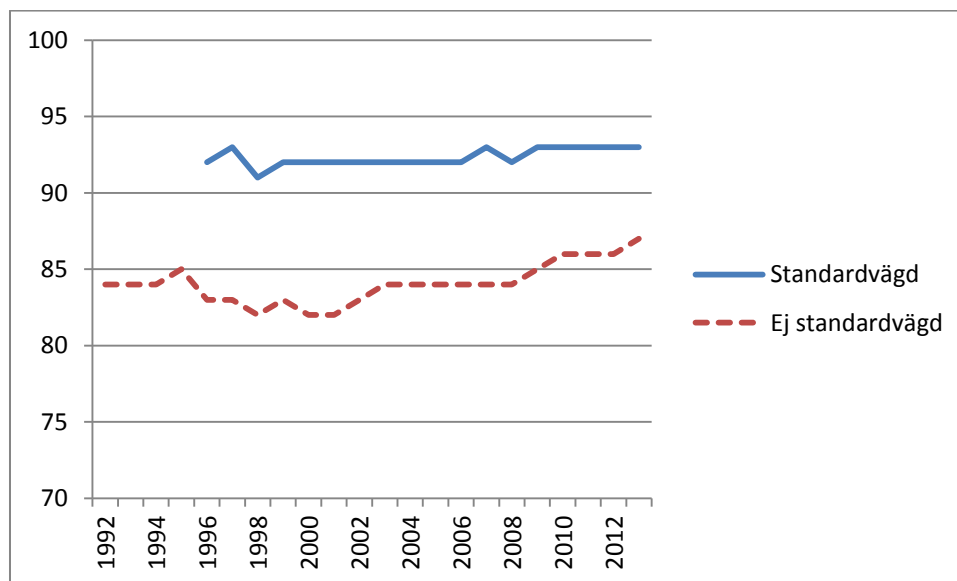
Den vanligaste orsaken till att människor arbetar deltid är att lämpligt heltidsarbete saknas. Undersysselsättning är mycket vanligare bland kvinnor än bland män, bland yngre än äldre och vanligare bland utrikes födda än bland inrikes födda och ökande bland yngre och utrikes födda. Andelen deltidarbetslösa som får arbetslöshetsersättning har minskat och är mycket låg. Att inte kunna gå upp i arbetstid när man så önskar är naturligtvis ett stort hinder om man vill öka sina inkomster och bli ekonomiskt självständig. Det är också ett hinder för den ekonomiska jämställdheten. Det är främst kvinnor som inte kan förlänga sina arbetstider och höja sina inkomster.

## 8. Kvinnors och mäns löner

Utvecklingen vad gäller kvinnors och mäns löner har naturligtvis mycket stor betydelse för löneinkomsterna och kvinnors lön av mäns efter sektor före och efter standardvägning är en av de indikatorer som SCB följer upp årligen. Med standardvägning menas att hänsyn tas till att kvinnor och män fördelas olika med avseende på yrke, sektor, utbildning, ålder och arbetstid. Medlingsinstitutet (MI) är ansvarig myndighet för den officiella lönestatistiken. I dess uppdrag ingår även att studera och analysera löner ur ett jämställdhetsperspektiv. När MI talar om löneskillnader mellan kvinnor och män jämförs lön för en given tidsenhet, till exempel en timme eller heltidsekvivalenta månadslöner.

Från 1960-talet och fram till början av 1980-talet minskade löneskillnaderna mellan kvinnor och män. Därefter avstannade löneutjämningen (Edin och Richardson 1997). År 1992 uppgick kvinnors medellön av mäns till 83 procent, vilken ökade till 87 procent 2013. Som framgår av diagram 5 ökade inte kvinnors andel av mäns lön kontinuerligt utan andelen minskade i slutet av 1990-talet för att därefter åter öka något. Jämför vi 2001 och 2013 har andelen ökat med 5 procentenheter, vilket framför allt beror på att 2001 var ett år när kvinnors andel av mäns lön var särskilt låg.

Diagram 5. Kvinnors lön som andel av mäns lön, %, före och efter standardvägning, samtliga sektorer, 1992/1996–2013



Källa: SCB 2014i

Medlingsinstitutet beräknar också skillnad i lön mellan kvinnor och män med hjälp av så kallad standardvägning. Då minskar gapet. Kvinnors genomsnittslön år 2013 var till exempel 87 procent av mäns (Medlingsinstitutet 2014). Efter standardvägning uppgår kvinnors genomsnittliga lön till 93 procent av männens, dvs. skillnaden blir betydligt mindre. Å andra sidan tycks då utvecklingen mot en utjämning gå än långsammare. Löneskillnaden efter standardvägning minskade med 1,0 procentenhet mellan 1996 och 2013. Uppgången i ej standardvägd löneskillnad alldeles mot slutet av perioden syns inte med standardvägning. Medlingsinstitutet analyserar också löneskillnaden med hjälp av regressionsanalys. Enligt denna är den viktigaste förklaringen till löneskillnad mellan könen att kvinnor och män arbetar inom olika yrken med olika löneläge.

Medlingsinstitutet (2012) har även studerat löneskillnader ur ett åldersperspektiv. Där framgår att det inte är någon skillnad i lönenivå för kvinnor och män vid 18 års ålder. Därefter skiljer sig löneprofilen åt. Män har en brantare löneutveckling än kvinnor. För kvinnor planar den ut vid 35-årsåldern. För män fortsätter löneutvecklingen fram till 45-årsåldern för att sedan minska något. Detta kan relateras till kvinnors större ansvar för hushålls- och vårdarbete i familjen (Angelov m.fl. 2013).

SCB publicerar inga data som visar löner för inrikes respektive utrikes födda kvinnors och mäns genomsnittliga löner. Däremot har en artikel publicerats som analyserar skillnader i medellön mellan utrikes och inrikes födda (Widegren 2014). Utrikes födda män tjänade i genomsnitt 90 procent av vad inrikes födda män gjorde, medan utrikes födda kvinnor hade knappt 94 procent av inrikes födda kvinnors lön. Efter standardvägning fann man att utrikes födda har en lön som ligger på 98 procent av vad inrikes föddas löner gör. I ungefär var tredje yrkesgrupp tjänar de som är födda utomlands mer eller lika mycket som inrikes födda i samma yrkesgrupper. I resterande två tredjedelar av yrkesgrupperna tjänar utrikes födda mindre än de inrikes födda. le Grand och Szulkin (2002) fann liknande resultat. Utrikes födda mäns genomsnittslöner låg 5,5 procent under infödda mäns, trots att de justerats för ett antal individ- och jobbegenskaper. Motsvarande skillnad mellan invandrade och infödda kvinnor var 2,8 procent. För invandrare från utomeuropeiska länder var de standardvägda löneskillnaderna gentemot infödda större – 15 procent för män och 12 procent för kvinnor. Katz och Österberg (2013) finner att de flesta grupper av personer som invandrat före 16 års ålder har lägre genomsnittslöner än anställda med svenskfödda föräldrar. De som kommer från länder i Afrika, Asien och Latinamerika har de lägsta lönerna. Detta gäller också när man kontrollerar för en lång rad individ- och jobbegenskaper. Det gäller båda könen, men män i högre grad än kvinnor.

När Medlingsinstitutet genomför standardvägning tar de, som redan nämnts, hänsyn till skillnader mellan kvinnor och män när det gäller yrke, sektor, utbildning, ålder och arbetstid eftersom det antas att dessa skillnader kan förklara gapet mellan kvinnors och mäns löner. Utvecklingen av flera av dessa faktorer talar för att skillnaderna i lön mellan könen borde ha minskat. Könsegregeringen har minskat när det gäller yrke mellan 2000 och 2009 enligt EU-statistik och mellan 2005–2013 enligt Medlingsinstitutet (European Commission 2010, Medlingsinstitutet 2014).<sup>41</sup> Kvinnor kommer in i traditionellt manliga yrken som veterinär, psykolog, domare, tandläkare, journalist och biolog (beräknat från SCB 2014j), medan utrikes födda män kommer in i traditionellt kvinnliga yrken som städare och vårdbiträden (Kommunal 2009, Nyberg 2013). En mindre andel kvinnor arbetar i dag i offentlig sektor och en större i privat sektor, bland annat som ett resultat av outsourcing och privatisering (Nyberg 2014). Kvinnors utbildningsnivå är högre än mäns bland de sysselsatta och skillnaden ökar. Av de sysselsatta männen hade 32 procent en eftergymnasial utbildning 2005, vilken ökade till 40 procent 2014, motsvarande andelar för kvinnor var 40 och 52 procent (SCB 2014c Tabell 23). Och som vi sett ovan har kvinnors arbetstider blivit längre.

Kvinnors lägre löner och kortare arbetstider är i dag grundläggande orsaker till bristen på ekonomisk jämställdhet på arbetsmarknaden liksom i familjen. Det faktum att kvinnors lön i genomsnitt uppgår till 87 procent ej standardvägd och till 93 procent standardvägd innebär att det inte räcker för kvinnor att lönearbete lika många timmar som män för att komma upp i mäns löneinkomster. Trots att kvinnors utbildningsnivå är högre än mäns, att könsegregeringen har minskat och kvinnors arbetstider förlängts så har löneskillnaderna förändrats mycket lite sedan 1990-talet.

---

<sup>41</sup> Segregeringen är minst bland de yngre och störst bland de äldre. Detta är en av de indikatorer som följs upp årligen av SCB.

## 9. Kvinnors och mäns marknadsinkomster och individuella disponibla inkomster

Som redan nämnts ett flertal gånger menas med ekonomisk jämställdhet att ”kvinnor och män ska ha samma möjligheter och villkor i fråga om ... betalt arbete som ger ekonomisk självständighet livet ut” (Prop. 2005/06:155 s. 47ff). I detta avsnitt görs först ett försök att undersöka i vilken utsträckning kvinnor och män kan försörja sig genom betalt arbete<sup>42</sup> och därpå undersöks om välfärdsstaten utjämnar skillnaderna mellan kvinnors och mäns inkomster från marknaden.

### 9.1 Marknadsinkomst som andel av bruttoinkomst och individuell disponibel inkomst

I propositionen om jämställdhetspolitiken påpekas att kunna försörja sig genom betalt arbete är centralt i svensk jämställdhetspolitik och att kvinnor och män ses som individuellt ansvariga för sin försörjning (Prop. 2005/06:155 s. 47ff). Trettionio indikatorer ska mäta ekonomisk jämställdhet. Enligt min bedömning rör ingen av dessa ekonomisk självständighet i termer av att den mäter en inkomstnivå som innebär att man kan försörja sig och eventuella barn genom betalt arbete.<sup>43</sup> I några rapporter från SCB används dock begreppet *självförsörjningsgrad*, vilken mäts genom marknadsinkomsternas andel av individuell disponibel inkomst.<sup>44</sup>

*Kvinnomaktutredningen* gjorde en liknande undersökning där inkomsten från marknaden respektive från välfärdsstaten sattes i relation till bruttoinkomsten, dvs. marknadsinkomsten plus transfereringar men före skatt för hela befolkningen 18–64 år.<sup>45</sup> Marknadsinkomsten stod för 79 procent av kvinnors bruttoinkomst 1975 som minskade till 71 procent till 1994 och mäns minskade från 92 procent till 81 procent (Nyberg 1997). Detta resultat kan tyckas förbryllande eftersom män lönearbetade mer på 1970-talet än på 1990-talet och kvinnor tvärtom. Trots det kom en mindre andel av inkomsten från marknaden 1994 än 1975 för båda könen. Den främsta förklaringen är välfärdsstatens expansion som innebar att transfereringarna generellt ökade. En liknande undersökning gjordes till *Jämställdhetspolitiska utredningen*. Då jämfördes 1991 och 2002. Mellan dessa år ökade den andel som kom från marknaden något för både kvinnor och män (20-64 år), för kvinnor från 74 procent till 76 procent och för män från 85 procent till 86 procent (Nyberg 2005).

I marknadsinkomster ingår inte endast löne- och företagarinkomster utan även kapitalinkomster. När kapitalinkomster läggs till löne- och företagarinkomster ökar inkomstskillnaderna mellan kvinnor och män eftersom en något större andel män har

---

<sup>42</sup> Det är ovanligt med studier gällande de som kan försörja sig, däremot finns många gällande fattigdom. EU definierar risk för fattigdom som en inkomst efter skatt som understiger 60 procent av landets medianinkomst, vilket antas innebära att personer med en sådan inkomst inte har tillräckliga resurser för att kunna leva på en nivå som antas godtagbar i samhället. I Sverige ökade denna andel från 12 till 14 procent mellan 2008 och 2011 (SCB 2013a). I dessa undersökningar utgår man ifrån hushållen, vilket innebär att kvinnors inkomster i medeltal överskattas och mäns underskattas eftersom i de flesta familjer har mannen högre inkomst än kvinnan. Skillnaden mellan kvinnor och män i dessa studier beror på skillnader mellan ensamstående kvinnor och män. De säger därför inget om kvinnors och mäns ekonomiska självständighet. Dessutom utgår man ifrån disponibel inkomst inte inkomster från arbete.

<sup>43</sup> Två indikatorer kan sägas i någon mån mäta motsatsen, dvs. svårigheter att kunna försörja sig: ekonomiskt bistånd efter hushållstyp, där sammanboende redovisas som en kategori, alltså inte uppdelat på kvinnor och män. Den andra gäller personer med sjuk- och aktivitetsersättning efter ålder. Denna indikator är könsuppdelad, men innehåller endast antal kvinnor och män i olika ålderskategorier, men inget om storleken på ersättningen.

<sup>44</sup> I dessa SCB-rapporter används konsekvent begreppet ”nettoinkomst” inte individuell disponibel inkomst.

<sup>45</sup> Syftet var inte att mäta självförsörjningsgraden, utan att undersöka hur stor andel av inkomsten som kom från välfärdsstaten.

kapitalinkomster men framför allt därför att mäns inkomster av kapital är betydligt högre än kvinnors.<sup>46</sup>

*Ekonomisk jämställdhet* visar att mellan 2001 och 2012 ökade den andel av bruttoinkomsten som kom från marknaden relativt mycket, för kvinnor från 75 procent till 82 procent, dvs. med 7 procentenheter och för män från 86 procent till 90 procent, dvs. med 4 procentenheter. I kronor räknat ökade såväl kvinnors som mäns marknadsinkomster med ca 51 000 kr fördelat på samtliga kvinnor och män i befolkningen 20–64 år (se tabell D i bilagan).<sup>47</sup> Att marknadsandelen ökade berodde inte endast på att marknadsinkomsterna steg utan också på att transfereringarna minskade, fördelat på alla kvinnor i befolkningen med 9 300 kr och för män med 8 500 kr.

I SCBs rapport *Så försörjer vi oss – ett regionalt perspektiv* studeras självförsörjningsgraden för kvinnor och män (SCB 2006). År 2004 försörjde sig närmare en tredjedel av befolkningen 20–64 år endast av marknadsinkomster, dvs. 100 procent av den individuella disponibla inkomsten bestod av sådana inkomster. Dessa personer betecknas i rapporten som helt självförsörjande. Andelen män som var helt självförsörjande uppgick till 36 procent och andelen kvinnor till 27 procent (SCB 2006 s. 26). En senare SCB-rapport – *Tema: Utsatt? Utbildning, jobb och pengar – utsatta grupper och deras villkor* (2009a) – fann en betydligt högre andel helt självförsörjande år 2007, nämligen 40 procent av befolkningen 20–64 år. Andelen var även detta år väsentligt högre bland män än bland kvinnor, 50 procent mot 29 procent. Att andelen helt självförsörjande är högre bland män i dessa rapporter beror bland annat på att barnbidragen räknas som mödrarnas inkomst.<sup>48</sup>

Om kravet på självförsörjning sänks från 100 till 90 procent ökar naturligtvis andelen självförsörjande. För drygt hälften av befolkningen i åldrarna 20–64 år bestod den individuella disponibla inkomsten 2004 till minst 90 procent av marknadsinkomster. Det gällde 60 procent av männen och knappt 45 procent av kvinnorna (SCB 2006 s. 5). År 2007 hade andelen ökat till 70 procent av männen men för kvinnorna låg andelen kvar på ungefär samma nivå som 2004 (SCB 2009a s. 58). Att andelen är betydligt lägre för kvinnor beror bl.a. återigen på att barnbidraget räknas som mödrarnas inkomst och att det utgör en större andel av den individuella disponibla inkomsten än 10 procent för många kvinnor. Sannolikt gäller det kvinnor med flera barn. Om barnbidraget exkluderas blir skillnaden mellan kvinnor och män betydligt mindre. Den som till 90 procent eller mer försörjer sig av marknadsinkomster betecknas som huvudsakligen självförsörjande.

Data till diagram 6 nedan är hämtat från *Så försörjer vi oss* (SCB 2006). Diagrammet visar dels marknadsinkomsternas andel av den individuella disponibla inkomsten, dels andelen av den individuella disponibla inkomsten som består av marknadsinkomster plus studiemedel, föräldrainkomst och pension efter ålder och kön år 2004.<sup>49</sup> Att dessa inkomstslag inkluderas motiveras med att de inte riktas till utsatta personer. Totalt för ålderskategorin 20–64 år

---

<sup>46</sup> Andelen med ränta och utdelning skiftar mellan 58 och 75 procent och likartat för båda könen. Medelinkomsten för de med inkomst ligger på mellan 5 400 kr och 10 800 kr för kvinnor och 13 000 kr och 31 700 kr för män. Andelen med kapitalvinster varierar mellan 11 och 28 procent och inkomsterna mellan 88 800 kr och 124 900 kr för män respektive 56 100 kr och 85 100 kr för kvinnor (beräknat från *Ekonomisk jämställdhet* tabell Individuell disponibel inkomst för personer med olika inkomstslag för olika år och med SCB, KPI (1980=100), fastställda tal).

<sup>47</sup> I SCB-rapporterna används marknadsinkomster efter skatt. Det är inte möjligt här, utan här används marknadsinkomster före skatt som andel av bruttoinkomsten.

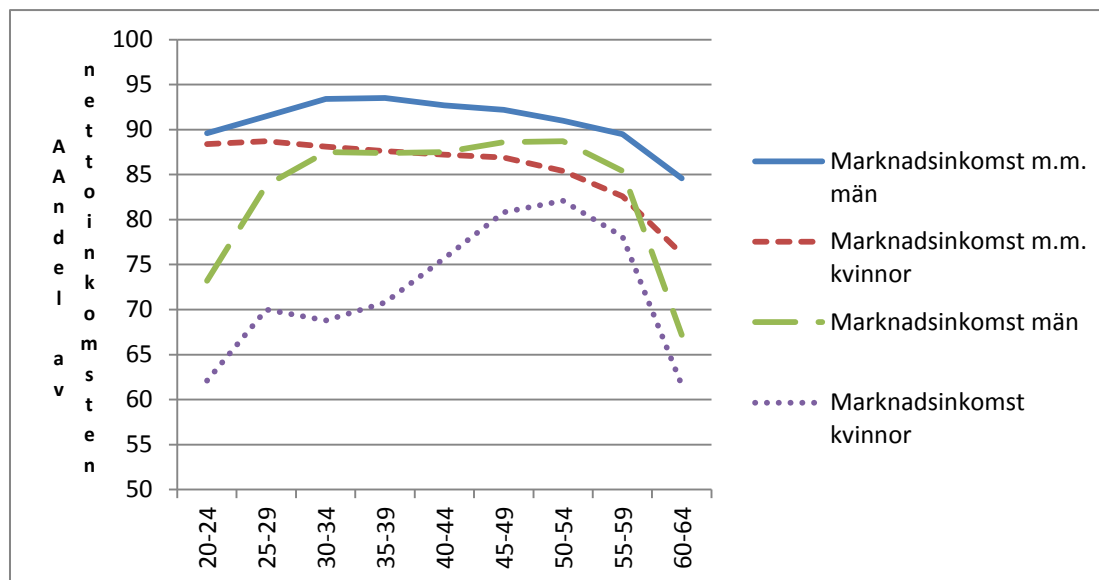
<sup>48</sup> Det framgår inte hur bostadsstöd och ekonomiskt bistånd har fördelats mellan parterna i sammanboende hushåll.

<sup>49</sup> Föräldrainkomst består av föräldrapenning, vårdbidrag, allmänt barnbidrag, förlängt barnbidrag (grundskolan), flerbarnstillägg, mottaget underhållstöd samt närståendepenning



uppgick marknadsinkomsternas andel av den individuella disponibla inkomsten till 73 procent bland kvinnor och 84 procent bland män.

Diagram 6. Marknadsinkomstens andel av individuella disponibla inkomster och marknadsinkomsten plus studiemedel, föräldrainkomst och pension (marknadsinkomst m.m.) som andel individuell disponibel inkomst, %, efter ålder och kön, 2004



Källa: SCB 2006 tablå 4 och 5

Självförsörjningsgraden varierar med ålder. För män stiger andelen från 20-årsåldern och ligger sedan stabilt från 30-årsåldern fram till 60-årsåldern. För kvinnor ser utvecklingen annorlunda ut. Självförsörjningsgraden är låg i 20-24-årsåldern då fler kvinnor än män studerar. Det gäller också i åldrarna 25-35 år då många kvinnor har föräldrainkomst, därefter ökar självförsörjningsgraden fram till drygt 50 år. Under de sista åren före pension sjunker självförsörjningsgraden avsevärt för både män och kvinnor. Fler får då problem med hälsan och tar ut pension.

Summeras marknadsinkomster med studiemedel, föräldrainkomst och pension får vi marknadsinkomst m.m. i diagram 6.<sup>50</sup> Summan av dessa inkomstslag stod för 91 procent av den individuella disponibla inkomsten bland män och för 86 procent bland kvinnor 20-64 år. Andelen män är således fortfarande högre än andelen kvinnor men skillnaden är väsentligt mindre. Minst är skillnaden bland de unga 20-24 år, därefter ökar skillnaden mer eller mindre kontinuerligt.

Även i en tredje rapport från SCB nämns självförsörjningsgraden, *Integration – en beskrivning av läget i Sverige* (2013b s. 63ff). I denna rapport jämförs utrikes och inrikes födda kvinnor och män. År 2011 uppgick andelen marknadsinkomster m.m. som andel av den individuella disponibla inkomsten bland utrikes födda kvinnor till 84 procent, bland utrikes födda män till 88 procent, bland inrikes födda kvinnor till 93 procent och bland inrikes födda män till 96 procent, dvs. inrikes födda kvinnors självförsörjningsgrad mätt på detta sätt är högre än utrikes födda mäns (beräknat från SCB 2013b Tabell 4.1). I publikationen presenteras dock skillnaderna i huvudsak inte med andelar utan med medianen av den individuella disponibla inkomsten. Mätt på detta sätt ökade inrikes föddas individuella disponibla inkomst betydligt mer än utrikes föddas mellan 2006 och 2011. Den ökade mest

<sup>50</sup> Då ingår inte arbetsmarknadsstöd, sjukpenning, sjuk- och aktivitetsersättning och behovsprövade bidrag.

för inrikes födda män, på andra plats kom inrikes födda kvinnor, på tredje utrikes födda män och sist utrikesfödda kvinnor. Denna rangordning med inrikes födda män på första plats och utrikes födda kvinnor sist gäller när man jämför olika ålderskategorier, sysselsättningsstatus m.m. Däremot är resultatet något mindre förutsägbart vid en jämförelse mellan inrikes födda kvinnor och utrikes födda män. Inrikes födda kvinnors individuella disponibla inkomst ökade mer än utrikes födda mäns mellan 2006–2011. Inrikes födda kvinnor har högre inkomster än utrikes födda män i samtliga åldrar, utrikes födda män som varit i Sverige 0–19 år och utrikes födda män med förgymnasial och eftergymnasial utbildning. Inrikes födda kvinnor som inte förvärvsarbetar har högre inkomst än utrikes födda män i samma kategori. Däremot har inrikes födda kvinnor och utrikes födda män med gymnasial utbildning ungefär lika hög individuell disponibel inkomst, och utrikes födda män som har varit i Sverige mer än 20 år har högre inkomst än inrikes födda kvinnor och förvärvsarbetande utrikes födda män har dessutom högre inkomster än inrikes födda kvinnor. Det sistnämnda beror med största sannolikhet på skillnader i arbetstid mellan de två kategorierna.

Marknadsinkomsternas andel av bruttoinkomsten minskade bland kvinnor och män mellan 1970-talet och 1990-talet, vilket har att göra med välfärdsstatens utbyggnad. På 2000-talet har emellertid såväl kvinnors som mäns marknadsinkomster ökat som andel av bruttoinkomsten, vilken sannolikt tyder på att kvinnors och mäns möjligheter till ekonomisk självständighet genom betalt arbete har ökat, vilket dock kan ha motverkats av ökade inkomstskillnader. Men ovanstående granskning av självförsörjningsgraden tyder på att om endast löne- och företagarinkomster betraktas som inkomster för betalt arbete, skulle andelen ekonomiskt självständiga bli mycket liten, särskilt bland kvinnor eftersom kvinnors inkomster till större del än mäns består av transfereringar. Om även studiemedel, föräldrainkomst och pension kan inbegripas i begreppet ekonomisk självständighet skulle andelen bli betydligt högre. Försörjningsgraden informerar oss dock inte om hur stor andel kvinnor respektive män som är ekonomiskt självständiga eftersom vi inte vet hur stora inkomsterna är i kronor räknat. En hög försörjningsgrad behöver inte betyda en hög inkomst i kronor. Det bör dessutom poängteras att även om kvinnors marknadsinkomst skulle nå upp till samma nivå som mäns i procent skulle det i kronor räknat innebära betydligt lägre inkomster för kvinnor än för män.

## **9.2 Transfereringar, skatter och individuell disponibel inkomst**

I denna del utforskas om välfärdsstaten utjämnar skillnaden mellan kvinnors och mäns inkomster från marknaden. *Kvinnomaktutredningen* fann att så var fallet. Kvinnors medelinkomst från marknaden uppgick till 44 procent av mäns, vilken steg till 58 procent av den individuella disponibla inkomsten 1975 och från 66 procent till 78 procent 1994 fördelat på hela befolkningen (Nyberg 1997 s. 39ff). Även den *Jämställdhetspolitiska utredningen* fann att inkomstskillnaderna minskade. Kvinnors marknadsinkomster av mäns uppgick till 63 procent och av den individuella disponibla inkomsten till 76 procent år 1991. Motsvarande siffror för 2002 var 65 och 79 procent (Nyberg 2005 s. 61ff).

I *Ekonomisk jämställdhet* redovisas transfereringar, skatter och individuell disponibel inkomst i två tabeller. Individuell disponibel inkomst för personer med olika inkomstslag har refererats till ovan vad gäller löne- och företagarinkomster. Tabellen visar andelen kvinnor respektive män med olika inkomstslag och medelinkomst för de med olika inkomstslag. Mäns inkomster för de som har sådana inkomster är högre än kvinnors per år när det gäller sjukpenning, pension och arbetsmarknadsstöd.<sup>51</sup> Kvinnor får däremot högre belopp än män vad gäller föräldraförsäkring. Totalt när det gäller skattepliktiga transfereringar för de med sådana transfereringar är summan ungefär lika stor för kvinnor och män. När det gäller skattefria

<sup>51</sup> Beräknat från *Ekonomisk jämställdhet*, tabell Individuell disponibel inkomst för personer med olika inkomstslag för olika år och SCB, KPI (1980=100) fastställda värden.

transfereringar får kvinnor mer än män i barnbidrag, bostadsstöd och underhållsstöd, dvs. inkomster knutna till personer med större försörjningsbörd. När det gäller socialbidrag får kvinnor och män ungefär lika mycket.

Den andra tabellen i *Ekonomisk jämställdhet* heter Sammansättning av individuell disponibel inkomst. Indelningen på olika inkomstslag är här betydligt grövre än i den förstnämnda tabellen. En annan skillnad är att den visar medelinkomst fördelat per person i befolkningen 20–64 år, dvs. inte endast för de med sådan inkomst. Män får i allmänhet högre inkomster än kvinnor bland de med ett visst inkomstslag. Men det är ofta fler kvinnor än män som får del av olika inkomstslag.<sup>52</sup> Det innebär att när inkomsten fördelas på hela befolkningen får kvinnor högre inkomster än män. Det gäller både transfereringar (skattepliktiga och skattefria) och familjestöd. Transfereringar består nedan av summan av skattepliktiga och skattefria bidrag. Anledningen är att endast då är det möjligt att följa utvecklingen från 2001 till och med 2012. Familjestöd utgör dock en egen kategori.

I tabellerna 3 och 4 nedan samt i tabell E i bilagan visas såväl förändringen i kvinnors andel av mäns inkomster som förändringen i kronor räknat. Inkomsterna gäller fördelat på samtliga kvinnor respektive män i befolkningen 20–64 år. I tabell 3 kan vi se att såväl kvinnors som mäns inkomster ökade med ca 51 000 kr och att kvinnors andel av mäns marknadsinkomster ökade med 5 procentenheter mellan 2001 och 2012, dvs. den ekonomiska jämställdheten kan sägas ha ökat. Men ser vi till skillnaden i kronor räknat var den av ungefär samma storleksordning bägge åren, nämligen 108 000 kr, dvs. mätt på detta sätt har den ekonomiska jämställdheten inte förändrats.

*Tabell 3. Kvinnors och mäns inkomster i 2013 års penningvärde och skillnaden mellan åren, kvinnors andel av mäns inkomster, %, samt skillnad i kronor mellan kvinnors och mäns inkomster, alla i befolkningen 20–64 år, 2001 och 2012*

	Marknadsinkomster				Plus transfereringar			
	Kvinnor	Män	%	Kr	Kvinnor	Män	%	Kr
2001	182 800	290 900	63	108 100	231 000	330 000	70	99 000
2012	233 500	342 000	68	108 500	274 000	372 700	74	98 700
Skillnad, kronor	50 700	51 100		400	43 000	42 700		-300
Skillnad, procentenheter			5				4	

Källa: 2001–2009 - *Ekonomisk jämställdhet* tabell Sammansättning av individuell disponibel inkomst för respektive år; 2010–2012 SCB Tema Jämställdhet Tabell Från löne- och näringsinkomst till nettoinkomst för personer i åldern 20–64 år, samtliga, respektive år och SCB, KPI (1980=100), fastställda tal

Även när transfereringar läggs till marknadsinkomsterna har kvinnors och mäns inkomster ökat med ungefär lika stora belopp under perioden. I detta fall med ca 43 000 kr (se tabell 3).

<sup>52</sup> Detta mönster att män får högre ersättning, medan ett större antal kvinnor får ersättning gäller föräldrapenning, tillfällig föräldrapenning, sjukpenning, rehabiliteringspenning, sjuk- och aktivitetspenning samt de som i denna grupp har bostadstillägg och närståendepenning (Försäkringskassan 2014). När det gäller föräldrapenning och tillfällig föräldrapenning tar kvinnor också ut fler dagar i medeltal. Dessa ersättningar rör vård av andra och egen sjukdom. Ersättningar med anknytning till arbetsmarknaden, såsom aktivitetsstöd och utvecklingsersättning samt arbetsskadeersättning är antalet manliga mottagare högre än antalet kvinnliga och de får också högre belopp än kvinnor. Se även Sjögren Lindquist och Wadensjö 2014.

Kvinnors andel av mäns inkomst ökade med 4 procentenheter, dvs. ännu en gång har jämställdheten ökat när den mäts som kvinnors andel av mäns inkomster, men inte när det gäller skillnaden i kronor. Skillnaden uppgick till ca 99 000 båda åren.

Marknadsinkomsterna har ökat mer än marknadsinkomster plus transfereringar, vilket betyder att transfereringarna minskade. För kvinnor med 7 700 kr och för män med 8 400 kr. Till minskningen i transfereringarna har förändringarna i sjukförsäkring m.m. bidragit. Andelen kvinnor som får sjukpenning m.m. är betydligt högre än andelen män, mellan 19–28 procent respektive 12–18 procent bland männen mellan 2001 och 2012. Men antalet med sjuk- och aktivitetsersättning och antalet med sjukpenning har minskat stadigt sedan 2002.<sup>53</sup> För sjukpenning bröts dock denna trend år 2011 och 2013 ökade antalet för tredje året i rad. Antalet med sjuk- och aktivitetsersättning fortsatte att minska även år 2013, för att hamna på den lägsta nivån sedan 1990 (SCB 2014k). Inkomsterna för de med sådana inkomster minskade för såväl kvinnor som män mellan 2001 och 2012.<sup>54</sup>

Andelen kvinnor och män som mottar arbetsmarknadsstöd har också minskat mellan 2001 och 2012. Skillnaderna mellan könen är små. Inkomsterna för dem som har sådana inkomster varierar kraftigt med konjunkturerna. Män får en högre summa än kvinnor men trenden tycks vara att skillnaden mellan könen minskar.<sup>55</sup> Arbetslöshetskassornas medlemsantal minskade med nästan en halv miljon personer från september 2006 till juni 2008 (IAF 2008). Andelen arbetslösa hos Arbetsförmedlingen som har rätt till arbetslöshetsersättning minskade från drygt 70 procent 2006 till omkring 35 procent under hösten 2011, därefter steg den åter till 45 procent i mars 2013 (Prop. 2013/14:1 Utgiftsområde 14, s. 22). Arbetsvillkoret i arbetslöshetsförsäkringen innebär att många arbetslösa ställs utanför ersättningsystemet särskilt bland de som är nya på arbetsmarknaden. Det visar sig bland annat i att andelen som har arbetslöshetsersättning varierar kraftigt med ålder. År 2008 hade endast 22 procent av de arbetssökande under 25 år arbetslöshetsersättning, bland de mellan 25–34 år cirka 50 procent och i åldersgruppen 55–64 år cirka 75 procent (IAF 2009, s. 7).

Däremot var andelen kvinnor som fick föräldraförsäkring ungefär densamma 2001 och 2012 medan den ökade något bland män.<sup>56</sup> Inkomster från föräldraförsäkringen för de med sådana inkomster ökade framför allt bland män. Det beror på att fäder tog ut fler föräldrapenningdagar än tidigare, 14 procent av dagarna 2001 och 25 procent 2013 (Försäkringskassan 2014).<sup>57</sup> En anledning till detta är införandet av en andra så kallad ”pappamånad” 2002. En annan anledning till att mäns inkomster från föräldraförsäkringen steg är sannolikt att taket i föräldraförsäkringen höjdes 2006. Fler fäder än mödrar har inkomster över taket.

Transfereringar som studiehjälp, studiebidrag, studielån mm har inte heller minskat under perioden. Kvinnor studerar i betydligt högre grad än män och andelen kvinnor som får

---

<sup>53</sup> Tre indikatorer för ekonomisk jämställdhet rör sjukdom. 1) Pågående sjukpenningfall i december åren 1974–2013, 2) Personer med sjuk- och aktivitetsersättning efter ålder december 2013 och 3) Frånvarande p.g.a. sjukdom hela eller del av referensveckan efter ålder 2013.

<sup>54</sup> Andel kvinnor minskade med 7 procentenheter och andel män med 8 procentenheter. Inkomsten från sjukpenning minskade med 13 000 kr för kvinnor och 7 100 för män. Förtidspension/sjukbidrag benämns från och med 2003 sjuk- och aktivitetsersättning och flyttas från kategorin pensioner till kategorin sjukpenning m.m.

<sup>55</sup> Andelen kvinnor minskade med 5 procentenheter och andelen män med 3 procentenheter, kvinnors inkomster ökade med 7 000 kr med mäns minskade med 1 700 kr (beräknat från *Ekonomisk jämställdhet* tabell Sammansättning av individuell disponibel inkomst för respektive år).

<sup>56</sup> Den ökade för de med sådana inkomster med 6 100 kr för kvinnor och med 9 900 för män (beräknat från *Ekonomisk jämställdhet* tabell Individuell disponibel inkomst för personer med olika inkomstslag för olika år och med SCB, KPI (1980=100), fastställda tal).

<sup>57</sup> Det bör dock påpekas att antalet föräldrapenningdagar inte säger hela sanningen eftersom såväl mödrar som fäder också tar ut föräldraledighet utan föräldrapenning (Duvander och Viklund 2014).

studiemedel är högre än andelen män.<sup>58</sup> Bidragen har ökat något för de med inkomster för båda könen.

I tabell 4 har till marknadsinkomster och transfereringar lagts familjestöd. Familjestöd består av barnbidrag, bostadsstöd, ekonomiskt bistånd och underhållsstöd. Återigen finner vi att kvinnors inkomster som andel av mäns inkomster ökade, från 72 procent 2001 till 75 procent 2012, dvs. en ökning med 3 procentenheter. Samtidigt steg skillnaden i kvinnors och mäns inkomster med 1 300 kr. Mätt som andel har således den ekonomiska jämställdheten ökat men inte mätt i kronor. Anledningen är att kvinnors inkomst från familjestöd minskade under perioden, medan mäns inte förändrades.

Tabell 4. Kvinnors och mäns inkomster i 2013 års penningvärde och skillnaden mellan åren, kvinnors andel av mäns inkomster, %, samt skillnad i kronor mellan kvinnors och mäns inkomster, alla i befolkningen 20–64 år, 2001 och 2012

	Plus familjestöd				Individuell disponibel inkomst*			
	Kvinnor	Män	%	Kr	Kvinnor	Män	%	Kr
2001	243 000	337 000	72	94 000	173 000	226 300	76	53 300
2012	284 400	379 700	75	95 300	218 900	279 600	78	60 700
Skillnad, kronor	41 400	42 700		1 300	45 900	53 300		7 400
Skillnad, procentenheter			3				2	

\* minus skatt = individuell disponibel inkomst

Källa: 2001–2009 - *Ekonomisk jämställdhet* tabell Sammansättning av individuell disponibel inkomst för respektive år; 2010–2012 SCB Tema Jämställdhet Tabell Från löne- och näringsinkomst till nettoinkomst för personer i åldern 20–64 år, samtliga, respektive år och SCB, KPI (1980=100), fastställda tal

I sammanboende familjer delas i tabellen barnbidrag, bostadsstöd och ekonomiskt bistånd mellan föräldrarna, medan underhållsstöd är en individuell inkomst. Eftersom det finns betydligt fler ensamstående mödrar än ensamstående fäder är det fler kvinnor än män som får familjestöd och de får också högre inkomster än män. *Ekonomisk jämställdhet* visar att beloppen vad gäller barnbidrag och underhållsstöd minskade medan ekonomiskt bistånd och bostadsstöd ökade. Transfereringarna från den ekonomiska familjepolitiken utgör en mindre och mindre andel av barnfamiljernas disponibla inkomst (Försäkringskassan 2013). Utvecklingen är särskilt tydlig bland ensamstående föräldrar. En förklaring antas vara att barnhushållens löneinkomster generellt har ökat samtidigt som bidragsbeloppen inte har ökat lika fort, eller legat stilla. Det gäller både de generella bidragen, som barnbidraget, och de behovsprövade bidragen, som underhållsstödet. Underhållsstödet har höjts med 100 kronor sedan år 1994.

När skatten dras av från ovanstående inkomster får vi individuell disponibel inkomst. Kvinnors andel av mäns inkomster ökade från 76 procent till 78 procent, dvs. med 2 procentenheter (se tabell 4). Eftersom män har högre inkomster än kvinnor betalar de mer i skatt. I och med att det första jobbskatteavdraget infördes 2007 betalar såväl kvinnor som män mindre i skatt i dag än tidigare, kvinnor 4 600 kr och män 10 600 kr mindre samtidigt som marknadsinkomsterna har ökat. Sammantaget innebär det att skillnaden mellan kvinnors och mäns individuella disponibla inkomst har ökat med 7 400 kr, således ökade jämställdheten

<sup>58</sup> Beräknat från *Ekonomisk jämställdhet* Tabell Individuell disponibel inkomst för berörda personer med olika inkomstslag.

ännu en gång mätt som kvinnors andel av mäns inkomster, men minskade mätt som skillnaden mellan könen i kronor.<sup>59</sup>

Vi kan konstatera att transfereringar och skatter minskar skillnaderna i marknadsinkomster mellan könen, men också att de tycks ha mindre betydelse 2012 än 2001. 2001 minskade skillnaden mellan kvinnors andel av mäns inkomster med 13 procentenheter och 2012 med 10 procentenheter. En förklaring till detta kan vara att kvinnors löne- och företagarkomster har ökat relativt mäns och att behovet av transfereringar därför har minskat. Men det kan också bero på den förda politiken. *Ekonomisk jämställdhet* (2014 s. 32ff) bedömer att den direkta effekten av reformerna på kvinnors och mäns individuella disponibla inkomst är något större för män än för kvinnor. De reformer som åsyftas är den samlade politiken under perioden 2006–2014. Att mäns individuella disponibla inkomst påverkas mer positivt än kvinnors beror på att män i genomsnitt har högre lön och arbetar heltid i större utsträckning och därför tjänar mer än kvinnor på sänkta skatter. Åtgärderna antas dock öka kvinnors arbetsutbud och på längre sikt kommer effekterna på de individuella disponibla inkomsterna därför att bli lika stora för kvinnor som för män. Finansdepartementets beräkningar visar att det önskade antalet arbetade timmar förväntas öka med 2,6 procent för kvinnor och 2,2 procent för män, vilket motsvarar 49 000 respektive 51 000 helårsarbetskrafter. Observera dock att det gäller det *önskade* antalet arbetade timmar och att antalet helårsarbetskrafter är färre för kvinnor än för män. Detta innebär också en nedskrivning av andelen och antalet från *Ekonomisk jämställdhet* 2012. Då beräknades önskat antal arbetade timmar öka med 2,9 procent för kvinnor och 1,8 procent för män, motsvarande 59 000 respektive 47 000 helårsekvivalenter (2012 s. 12). Det innebär att mellan budgeten för 2012 och 2014 skrevs ökningen för kvinnor ner både vad gäller andel och antal och upp för män.

Sammanfattningsvis uppgick kvinnors andel av mäns inkomster till 63 procent medan deras andel av mäns individuella disponibla inkomst uppgick till 76 procent 2001. 2012 var motsvarande siffror 68 procent och 78 procent, dvs. transfereringar och skatter minskade inkomstskillnaderna mellan kvinnor och män och den ekonomiska jämställdheten kan sägas ha ökat. Ser vi till skillnaden mellan kvinnors och mäns marknadsinkomster i kronor uppgick den till ca 108 000 både 2001 och 2012. När transfereringarna läggs till marknadsinkomsterna minskar skillnaden till ca 99 000 kronor båda åren. Summeras marknadsinkomster, transfereringar och familjestöd minskade skillnaden 2001 till 94 000 kr men med 95 300 kr 2012, dvs. skillnaden ökade något. Drar vi sedan bort skatten får vi individuell disponibel inkomst och skillnaden mellan könen minskar till 53 300 kr 2001 och till 60 700 kr 2012, dvs. minskningen är mindre 2012 än 2001. Sammantaget visar även detta att transfereringar och skatter utjämnar skillnaderna i marknadsinkomster mellan könen. Men också på att familjestödet och särskilt skatterna tycks spela en mindre roll i dag för utjämning av skillnaden i kvinnors och mäns marknadsinkomster än 2001 och mätt som skillnad i individuell disponibel inkomst i antal kronor har den ekonomiska jämställdheten minskat.

---

<sup>59</sup> Det kan påpekas att lesbiska kvinnor i samkönade registrerade partnerskap har högre inkomster än gifta/samboende heterosexuella kvinnor, medan homosexuella män har lägre inkomster än gifta/samboende heterosexuella män (Hammarstedt m.fl. 2015).

## 10. Sammanfattande diskussion

På 1960-talet startades en livlig diskussion om könsroller och jämställdhet bland annat av Eva Moberg som står för citatet i början av artikeln och som låter radikalt än i dag. På 1970-talet genomfördes politiska åtgärder av vilka särbeskattning, beslut att satsa på offentligt finansierad barnomsorg och att förvandla mödraledighet till föräldraledighet har haft störst betydelse för den ekonomiska jämställdheten. Den offentliga sektorn byggdes ut under 1970- och 1980-talet och kvinnors sysselsättning ökade kraftigt. Den var som högst 1990 och har inte varit så hög sedan dess. I början på 1990-talet hade vi en svår ekonomisk kris i Sverige och mäns och kvinnors sysselsättning minskade dramatiskt. Arbetslösheten ökade och har sedan dess varit mycket högre än tidigare. Unga människors sysselsättning minskade kraftigt och många började studera. Det gäller särskilt kvinnorna. Den första så kallade ”pappamånaden” infördes 1995. Barnomsorgen byggdes ut och mot slutet av 1990-talet var utbudet i stort sett i nivå med efterfrågan för förskolebarn.

Under 2000-talet har den ekonomiska jämställdheten på arbetsmarknaden ökat, men inte med stormsteg. Ökad ekonomisk jämställdhet behöver inte innebära ökade möjligheter till ekonomisk självständighet och kvinnor och män som är jämställda behöver inte vara ekonomiskt självständiga. Det saknas indikatorer för ekonomisk självständighet och ekonomisk jämställdhet i familjen.<sup>60</sup> En översyn av indikatorerna för ekonomisk jämställdhet behövs och mer hjälp och förklaringar vad de betyder och står för på SCBs hemsida. Ett mångfaldsperspektiv på jämställdhetspolitiken och dess indikatorer behöver initieras. Därtill behövs ett förtydligande av vad som menas med ekonomisk självständighet och en granskning av hur målet för ekonomisk jämställdhet formuleras. Att endast med hjälp av publicerad statistik försöka utröna hur den ekonomiska jämställdheten utvecklats under de drygt tio senaste åren är oerhört tidsödande, krångligt och besvärligt.

Kön är i dag inte det som i första hand avgör andelen sysselsatta. Av större betydelse är ålder och huruvida man är inrikes eller utrikes född. Inrikes födda kvinnors sysselsättningsgrad är till exempel högre än utrikes födda mäns och unga kvinnors och mäns (20–24 år) sysselsättning är mycket lägre än 25–54-åringarnas och de äldres (55–64 år). De ungas sysselsättning har dessutom minskat under perioden 2001 och 2014. Den har inte förändrats särskilt mycket för de i mellanåren och har ökat bland de äldre. Inom varje ålderskategori och bland utrikes och inrikes födda är dock kvinnors sysselsättning lägre än mäns.

Skillnaden mellan kvinnor och män i andelen sysselsatta är inte längre den viktigaste markören för bristen på jämställdhet, en sådan är istället skillnader i arbetstider. Mäns arbetstider är längre än kvinnors oavsett ålder och födelseland. Unga män har längre arbetstider än medelålders kvinnor och utrikes födda män har längre arbetstider än inrikes födda kvinnor. Kvinnors arbetstider har förlängts och det gäller också sammanboende och ensamstående mödrar, utom de med förskolebarn i den sistnämnda kategorin. Mäns arbetstider har blivit kortare och det gäller även sammanboende och ensamstående fäder med små och stora barn. Kvinnors förlängda arbetstider är trolig orsak till att kvinnors löneinkomster har stigit relativt mäns. Det är emellertid mycket långt kvar till ekonomisk jämställdhet.

Kvinnors lön i förhållande till mäns omräknat till heltidsekvivalenta månadslöner har knappast förändrats alls. Löneskillnaden efter standardvägning minskade med 1,0 procentenhet mellan 1996 och 2013, trots minskad segregering på arbetsmarknaden, kvinnors högre utbildningsnivå än mäns och kvinnors minskade deltidsarbete. Skillnaden i faktisk

---

<sup>60</sup> Söker man på SCBs hemsida på ekonomisk självständighet får man endast upp hänvisningar till målen för jämställdhetspolitiken och ekonomisk jämställdhet.

avlönad arbetstid är i dag tillsammans med löneskillnaden mellan könen de främsta tecknen på bristen på jämställdhet på arbetsmarknaden och i familjen. När kapitalinkomster läggs till löne- och företagaringkomster ökar inkomstskillnaderna mellan könen. Mäns inkomster av kapital är betydligt högre än kvinnors.

Den vanligaste orsaken till att kvinnor (och män) arbetar deltid är att de inte kan få fler arbetstimmar, inte vård av barn. Undersysselsättning utgör ett betydande problem särskilt bland unga kvinnor och utrikesfödda kvinnor, men växande även bland män.

Undersysselsättning och tidsbegränsade anställningar innebär svårigheter för kvinnor och unga att bli ekonomiskt självständiga. Bland kvinnor 25–54 år är antalet undersysselsatta högre än antalet arbetslösa kvinnor och i nivå med antalet arbetslösa män i samma ålderskategori. Trots detta samt att det ofrivilliga deltidsarbetet varit ett prioriterat område för jämställdhetspolitiken har undersysselsatta och deltidsarbetslösa ägnats mycket lite uppmärksamhet i budgetpropositionerna.

Även om det inte finns någon indikator som mäter ekonomisk självständighet ger SCBs rapporter om självförsörjningsgrad en viss vägledning. De pekar på att om endast löne- och företagaringkomster betraktas som inkomster från betalt arbete är få människor ekonomiskt självständiga och betydligt färre kvinnor än män. Inkluderas studiemedel, föräldrainskomst och pension i inkomsten blir andelen ekonomiskt självständiga betydligt högre. Mätt på detta sätt är inrikes födda kvinnors självförsörjningsgrad högre än utrikes födda mäns, men utrikes födda män som varit i Sverige mer än 20 år har högre individuell disponibel inkomst än inrikes födda kvinnor och förvärvsarbetande utrikes födda män har högre inkomst än förvärvsarbetande inrikes födda kvinnor. Det sistnämnda beror med största sannolikhet på att utrikes födda män har längre arbetstider än inrikes födda kvinnor.

Huruvida förändringarna på arbetsmarknaden har något att göra med jobbskatteavdrag och andra politiska åtgärder är oklart. Det kan också vad gäller arbetstider vara en fortsättning på en trend med längre arbetstider för kvinnor sedan 1980-talet och kortare för män från 2000-talet eller på kvinnors ökande utbildningsnivå eftersom kvinnor med högre utbildning arbetar fler timmar än kvinnor med kort utbildning. Det gäller även ungas lägre sysselsättning som ersatts med längre studier och äldres ökade sysselsättning som vad gäller kvinnor också är en trend sedan 1970-talet och för män sedan mitten av 1990-talet. Det kan också ha att göra med det nya pensionssystemet som infördes i början av 2000-talet.

Det finns få inslag i dagens skatte- och transfereringssystem som explicit diskriminerar något kön. Trots detta har det betydande genuseffekter. Skillnaden i marknadsinkomster mellan kvinnor och män jämnas ut genom transfereringar och skatter och kvinnors andel av mäns individuella disponibla inkomst är högre än kvinnors andel av mäns marknadsinkomster. Utjämnningen var större 2001 än 2012. Ser vi istället till skillnaden i kvinnors och mäns inkomster i kronor räknat har den inte minskat när det gäller marknadsinkomster och inte heller om vi lägger till transfereringar. Lägger vi till familjestöd har skillnaden ökat och drar vi bort skatter ökar skillnaden än mer. Det vill säga den ekonomiska jämställdheten har ökat mellan 2001 och 2012 om vi ser till kvinnors andel av mäns inkomster, men minskat om vi ser till skillnaden i kronor.

Under 2000-talet har inga radikala åtgärder vad gäller ekonomisk jämställdhet vidtagits. Istället tycks jämställdhetspolitiken närmast ha påbörjat en U-sväng. En andra pappamånad infördes 2002, samtidigt förlängdes dock föräldraledigheten med en månad. År 2008 infördes vårdnadsbidrag och jämställdhetsbonus. Den förstnämnda utnyttjas nästan enbart av mödrar och den sistnämnda har inga effekter på fädernas uttag av föräldrapenning. Föräldrar fick rätt att ta ut en månad med föräldrapenning på samma gång. Den direkta effekten av de ekonomiska



reformerna 2006-2012 har enligt *Ekonomisk jämställdhet* (2014) ökat mäns individuella disponibla inkomster mer än kvinnors.

I ett relativt händelsefattigt 2000-tal vad gäller ekonomisk jämställdhet är ett positivt tecken att faders avlönade arbetstider minskar och oavlönade hemarbetstider ökar och mödrars tvärtom, dvs. den ekonomiska jämställdheten har i dessa avseenden ökat både på arbetsmarknaden och i familjen. Men dagens könsrelationer karaktäriseras fortfarande av att kvinnor i genomsnitt tjänar mindre än män och att de i de flesta fall (förmodligen) tjänar mindre än den man de lever med. Kvinnligt dominerade yrken betyder lägre lön, deltidsarbete, undersysselsättning och tillfälliga anställningar i högre grad än manligt dominerade. Kvinnors möjligheter att bli ekonomiskt självständiga är mindre än mäns och det faktum att mäns löneinkomster 2012 var 93 500 kr högre än kvinnors visar att det är långt kvar till ekonomisk jämställdhet på arbetsmarknaden.

## REFERENSER

- Ahl, H., Sundin, E. (2013) Kvinnors företagande och genusordningen. I Blomberg, E. och Niskanen, K. (red.). *Arbete & Jämställdhet. Förändringar under femtio år*. Stockholm: SNS.
- Angelov, N., Johansson, P. och Lindahl, E. Det envisa könsgapet i inkomster och löner – Hur mycket kan förklaras av skillnader i familjeansvar?. Uppsala: IFAU.
- Becker, G. (1981) *A Treatise on the Family*. Cambridge: Harvard University Press.
- Bianchi, S. M., Casper, L.M. och Peltola, P. K. (1999) A Cross-National Look at Married Women's Earnings Dependency. *Gender Issues*. sommar: 3-33.
- Björklund, A. och Fritzell, J. (1992) *Inkomstfördelningens utveckling. Bilaga 8 till Långtidsutredningen 1992*. Stockholm: Finansdepartementet.
- Björklund, A. (1998) Income distribution in Sweden: what is the achievement of the welfare state. *Swedish Economic Policy Review*, 5, 39-80.
- Björklund, A. och Jäntti, M. (2011). *Inkomstfördelningen i Sverige. SNS Välfärdsrapport 2011*. Stockholm: SNS.
- Björklund, A., Palme, M. och Svensson, I. (1996) *Tax reforms and income distribution: an assessment using different income concepts*. Stockholm: Universitetet, SOFI.
- Brandolini, A. och Smeeding, T.M. (2009) Income Inequality in richer and OECD Countries. I Salverda, W., Nolan, B. och Smeeding, T.M. (red.). *The Oxford handbook of economic inequality*. Oxford: Oxford University Press.
- Browning, M., Bourguignon, F., Chiappori, P-A. och Lechene, V. (1994) Income and Outcomes: A Structural Model of Intra-household Allocation. *Journal of Political Economy*. 102:6 s. 1067-1096.
- Bygren, M., Gähler, M. och Neramo, M. (2004) Familj och arbete – vardagsliv i förändring. I Bygren, M., Gähler, M. och Neramo, M. (red.). *Familj och arbete – vardagsliv i förändring*. Stockholm: SNS förlag.
- Chafetz, J.S. (red.) (1999) *Handbook of the sociology of gender*. New York: Kluwer Academic.
- Ds Fi 1986:12 *Svensk inkomstfördelning i internationell jämförelse*. Stockholm: Finansdepartementet.
- Duvander, A-Z. och Viklund, I. (2014) Kvinnors och mäns föräldraledighet. I *Lönsamt arbete – familjeansvarets fördelning och konsekvenser*. SOU 2014:28. Stockholm: Fritzes.
- Edin, P-A. och Richardson, K. (1997) Lönepolitik, lönespridning och löneskillnader mellan män och kvinnor. I Persson, I. och Wadensjö, E. (red.). *Kvinnors och mäns löner – varför så olika?* SOU 1997:136. Stockholm: Fritzes.
- Edmark, K., Liang, C., Mörk, E. och Selin H. (2012) *Jobbskatteavdraget*. Rapport 2012:2. Uppsala: IFAU.
- Ek, S. och Holmlund, B. (2011) *Deltidsarbetslöshet och arbetslöshetsförsäkring i Sverige*. Bilaga 10 till LU2011. Stockholm: Finansdepartementet.
- Ekonomisk jämställdhet mellan kvinnor och män, bilaga (olika nummer på bilagan olika år) till budgetpropositionen, 2002-2014*

- Estévez-Abe, M. och Hethey, T. (2010) *Women's Work, Family Income and Public Policy*, Paper prepared for a conference on "Inequality and the status of the Middle Class: Lessons from the Luxembourg Income Study" held at the University of Luxembourg, Walferdange Campus, on June 28-30, 2010.
- European Commission (2010) *Indicators for monitoring the Employment Guidelines including indicators for additional employment analysis 2010 compendium*. Latest update: 20/07/2010, DG Employment, social affairs and equal opportunities
- Finanspolitiska rådet (2008) *Svensk finanspolitik. Finanspolitiska rådets rapport 2008*. Stockholm.
- Finanspolitiska rådet (2009) *Svensk finanspolitik. Finanspolitiska rådets rapport 2009*. Stockholm.
- Finanspolitiska rådet (2010) *Svensk finanspolitik. Finanspolitiska rådets rapport 2010*. Stockholm.
- Finanspolitiska rådet (2011) *Svensk finanspolitik. Finanspolitiska rådets rapport 2011*. Stockholm.
- Finanspolitiska rådet (2013) *Svensk finanspolitik. Finanspolitiska rådets rapport 2013*. Stockholm.
- Folbre, N. och Hartmann, H. (1989) The rhetoric of self-interest: Ideology and gender in economic theory. I Klamer, A., McCloskey, D. N. och Solow, R. M. (red.). *The Consequences of Economic Rhetoric*. Cambridge: Cambridge University Press. s. 184-204.
- Fransson, A. (2009) *Fördelningen av inkomster och förmögenheter*. Stockholm: LO
- Fritzell, J. (1991) *Inte av marknaden allena: Inkomstfördelningen i Sverige*. Stockholm: Almqvist och Wiksell International.
- Fritzell, J. (1999) Incorporating gender equality into income distribution research, *International Journal of Social Welfare*. Vol. 8(1) s.56-67.
- Försäkringskassan (2013) *Resultatindikatorer för den ekonomiska familjepolitiken. Svar på regeringsuppdrag*. Stockholm: Försäkringskassan.
- Försäkringskassan (2014) *Socialförsäkringen i siffror 2014*. Stockholm: Försäkringskassan.
- Gustafsson, B. och Uusitalo, H. (1990) Income Distribution and Redistribution during Two Decades: Experiences from Finland and Sweden. I Persson, I. (red.). *Generating Equality in the Welfare State. The Swedish Experience*. Oslo: Norwegian University Press.
- Hammarstedt, M., Ahmed, A.M. och Andersson L. (2015) Sexual prejudice and labor market outcomes for gays and lesbians: evidence from Sweden, *Feminist Economics*. Vol. 21(1) s. 90-109.
- Hartmann, H. (1974) *Capitalism and Women's Work in the Home, 1900-1930*. Ph.D. dissertation. New Haven: Yale University.
- Hirschman, A.O. (1970) *Exit, Voice, and Loyalty: Responses to Decline in Firms, Organizations and States*. Cambridge, Mass.: Harvard University Press.
- Hobson, B. (1990) No exit, no voice. Women's economic dependency and the welfare state. *Acta Sociologica*. 33 (3), 235-250.
- Hobson, B. (1994) Solo Mothers, Social Policy Regimes and the Logics of Gender. I D. Sainsbury (red.). *Gendering Welfare States*. London: Sage Publications.

- Holmquist, C. och Sundin, E. (2014) Företagandets villkor för kvinnor och män. I Abrahamsson, L. och Gonäs, L. (red.). *Jämställt arbete? Organisatoriska ramar och villkor i arbetslivet*. SOU 2014:30. Stockholm: Fritzes.
- Huber, E., Stephens, J.D., Bradley, D., Moller, S. och Nielsen, F. (2004) *The Welfare state and Gender Equality*. Revised version of Luxembourg Income Study Working Paper No. 279, September 2001.
- Håkansson, Kristina (2001) *Språngbräda eller segmentering? En longitudinell studie av tidsbegränsat anställda*. Rapport 2001:1. Uppsala: IFAU.
- IAF Inspektionen för arbetslöshetsförsäkringen (2008) *Effekterna av den förhöjda finansieringsavgiften*. Katrineholm.
- IAF Inspektionen för arbetslöshetsförsäkringen (2009) *Arbetsökande med och utan arbetslöshetsersättning*. Katrineholm.
- Jansson, K. och Sandqvist, A. (1993) *Inkomstfördelningen under 1980-talet. Bilaga 19 till Långtidsutredningen 1992*. Stockholm: Finansdepartementet.
- Katz, K. och Österberg, T. (2013) *Unga invandrare – utbildning, löner och utbildningsavkastning*. IFAU Rapport 2013:6. Uppsala: IFAU.
- Kommittédirektiv (2014:55) *Uppföljning av utvecklingen mot jämställdhet samt jämställdhetspolitikens genomförande och effektivitet* Dir. 2014:55. Stockholm: Utbildningsdepartementet.
- Kommunal (2009) *Får man sämre anställningsvillkor och lägre lön om man är född utomlands?* Stockholm: Kommunalarbetsförbundet.
- Konjunkturinstitutet (2007a) *Konjunkturläget augusti 2007*. Stockholm.
- Konjunkturinstitutet (2007b) *Yttrande om promemorian "Ett förstärkt jobbskatteavdrag"*. Stockholm.
- Konjunkturinstitutet (2008a) *Konjunkturläget januari 2008*. Stockholm.
- Konjunkturinstitutet (2008b) *Yttrande om promemorian "Sänkt skatt på förvärvsinkomster"*. Stockholm.
- le Grand, C. och Szulkin, R. (2002) Permanent disadvantage or gradual integration: Explaining the immigrant-native earnings gap in Sweden. *Labour*. årg. 16, nr 1, s. 37-64.
- Lovell, V. (1999) *A Cross-national Analysis of Economic Gender Equity and Welfare State Development*, LIS Working Paper No. 1999.
- Lundberg, S.J. och Pollak, R.A. (1996) Bargaining and Distribution in Marriage. *Journal of Economic Perspective*. Vol. 10(4). S. 139-158.
- Lundgren S. (red.). L. Behrenz, H. Edqvist och L. Flood (2008) *Vägar till full sysselsättning, Konjunkturrådets rapport 2008*. Stockholm: SNS Förlag.
- Löfström, Å. (2004) *Den könsuppdelade arbetsmarknaden. Betänkande av utredningen om den könssegregerade svenska arbetsmarknaden*. SOU 2004:43. Stockholm: Fritzes.
- Medlingsinstitutet (2012) *Vad säger den officiella lönestatistiken om löneskillnaden mellan kvinnor och män 2011?*. Stockholm: Medlingsinstitutet.
- Medlingsinstitutet (2014) *Vad säger den officiella lönestatistiken om löneskillnaden mellan kvinnor och män 2013?*. Stockholm: Medlingsinstitutet.
- Mill, J. S. (1869/1995) *Förtrycket av kvinnorna*. Nora: Nya Doxa.

- Moberg, E. (1961) Kvinnans villkorliga frigivning. I Hederberg, H. (red.). *Unga liberaler: Nio inlägg i idédebatten*. s. 164-173, Stockholm: Bonniers.
- Mysiková; M. (2010) *Income Inequalities within Couples in the Czech Republic and European Countries*. Luxembourg Income Study Working Paper No. 552.
- Nelander, S. och Lindgren, V. (1997) *Inkomstfördelning och inkomstutveckling – vinnare och förlorare*. Stockholm: LO.
- Nelander, S. och Lönnroos, E. (2000) *Inkomster och inkomstfördelning*. Stockholm: LO.
- Nieuwenhuis, R., Need, A. och van der Kolk, H. (2013) *Family Policies, Women's Earnings, and Between-Household Inequality: Trends in 18 OECD countries from 1981 to 2005*. LIS Working Paper Series No. 599.
- Nyberg, A. (1997) *Kvinnor, män och inkomster. Jämställdhet och oberoende*. SOU 1997:87. Stockholm: Arbetsmarknadsdepartementet.
- Nyberg, A. (2003) *Deltidsarbete och deltidslöshet - en uppföljning av DELTA-utredningen* (SOU 1999:27). Stockholm: Arbetslivsinstitutet.
- Nyberg, A. (2005) Har den ekonomiska jämställdheten ökat sedan början av 1990-talet. *Forskarrapporter till Jämställdhetspolitiska utredningen*, SOU 2005:66. Stockholm: Fritzes.
- Nyberg, A. (2012) Gender Equality policy in Sweden: 1970s–2010s. *Nordic Journal of Working Life Studies*. Vol. 2, No. 4.
- Nyberg, A. (2013) RUT-avdraget – subventionering av vit sysselsättning eller av höginkomsttagares fritid?. *Fronesis*. nr. 42-43, s. 114–130.
- Nyberg, A. (2014) Women and men's employment in the recessions of the 1990s and 2000s in Sweden. I Eydoux, A., Math, A. och Pérvier, H. (red.). *European Labour Markets in Times of Crisis. A Gender Perspective*. Revue de l'Ofce: Paris: SciencesPo.
- Olsson, K. (1972) *Hushållsinkomst, inkomstfördelning och försörjningsbörda. En undersökning av vissa yrkesgrupper i Göteborg 1919-1960*, Meddelanden från Ekonomisk-Historiska Institutionen vid Göteborgs universitet, Göteborg
- Orloff, A.S. (1993) Gender and the Social Rights of Citizenship. *American Sociological Review* 58: 303-328.
- Ott, N. (1992) *Intrafamily Bargaining and Household Decisions*. New York: Springer.
- Ott, N. (1995) Fertility and the Division of Work in the Family: A Game Theoretic Model of Household Decisions. I Kuiper, E. och Sap, J. (red.). *Out of the Margin: Feminist Perspectives on Economics*. London and New York: Routledge.
- Prop. 1993/94:147 *Jämställdhetspolitiken: Delad makt - delat ansvar*. Stockholm: Socialdepartementet.
- Prop. 2005/06:155 *Makt att forma samhället och sitt eget liv – nya mål i jämställdhetspolitiken*: Stockholm: Näringsdepartementet.
- Prop. 2008/09:1 *Budgetpropositionen för 2009. Förslag till statsbudget för 2009, finansplan och skattefrågor m.m.* Stockholm: Finansdepartementet.
- Prop. 2009/10:1 *Budgetpropositionen. Utgiftsområde 13. Integration och jämställdhet*. Stockholm: Finansdepartementet.
- Prop. 2012/13:100 *2013 års ekonomiska vårproposition*. Stockholm: Finansdepartementet.

- Prop. 2013/14:1 *Utgiftsområde 13 Integration och jämställdhet*. Stockholm: Finansdepartementet.
- Prop. 2013/14:1 *Utgiftsområde 14 Arbetsmarknad och arbetsliv*. Stockholm: Finansdepartementet.
- Rake, K. and Daly, M. (2002) *Gender, Household and Individual Income in France, Germany, Italy, the Netherlands, Sweden, the USA and the UK*. LIS Working Paper No. 332.
- Riksrevisionen (2009) *Jobbskatteavdraget*. Stockholm.
- Ryner, E. (2014) *Analys av rörelser i inkomstfördelningen vid införande av jobbskatteavdraget*. Rapport till Finanspolitiska rådet 2014/3. Stockholm: Konjunkturinstitutet.
- SCB (2006) *Så försörjer vi oss – ett regional perspektiv*. Ekonomisk välfärdsstatistik 2006:1. Stockholm: SCB.
- SCB (2009a) *Tema: Utsatt? Utbildning, jobb och pengar – utsatta grupper och deras villkor*. Stockholm: SCB
- SCB (2009b) *Arbetsmarknadssituationen för hela befolkningen 15-74 år, AKU 4:e kvartalet 2009. Tema – Undersysselsatta*. Statistiska meddelanden AM 11SM 1001. Stockholm: SCB.
- SCB (2010) *AKU, tredje kvartalet 2010 Tema: Tidsbegränsat anställda*. Stockholm: SCB.
- SCB (2012a) *Inkomstfördelningsundersökningen 2008*. Sveriges Officiella Statistik. HE 21 SM 1001, korrigerad version. Stockholm: SCB.
- SCB (2012b) *Tema: Arbetsmarknad Sysselsättningen 2030 – kan dagens försörjningsbörda bibehållas?* Temarapport 2012:4. Stockholm: SCB.
- SCB (2013a) *Fler i Sverige i risk för fattigdom*. Publicerad: 2013-03-14 Nr 2013:21. Stockholm: SCB.
- SCB (2013b) *Integration – en beskrivning av läget i Sverige*. Stockholm: SCB.
- SCB (2014a) *Statistikdatabasen. Disponibel inkomst*. [http://www.scb.se/sv/\\_Hitta-statistik/sok/?query=disponibel+inkomst&tab=ssd](http://www.scb.se/sv/_Hitta-statistik/sok/?query=disponibel+inkomst&tab=ssd).
- SCB (2014b) *Länkade data. Arbetsmarknad*. [http://www.scb.se/sv/\\_Hitta-statistik/Statistik-efter-amne/Arbetsmarknad/Arbetskraftsundersokningar/Arbetskraftsundersokningarna-AKU/23265/23272/Lankade-data/Lankade-data-fran-1987-och-framat/](http://www.scb.se/sv/_Hitta-statistik/Statistik-efter-amne/Arbetsmarknad/Arbetskraftsundersokningar/Arbetskraftsundersokningarna-AKU/23265/23272/Lankade-data/Lankade-data-fran-1987-och-framat/).
- SCB (2014c) *Arbetskraftsundersökningarna AKU (2005-2014)*. Stockholm: SCB.
- SCB (2014d) *Ej i arbetskraften, antal personer 15-74 år (AKU) efter orsak, kön och ålder. År 2005 – 2013*. [http://www.statistikdatabasen.scb.se/pxweb/sv/ssd/START\\_AM\\_AM0401\\_AM0401M/N\\_AKUEjjarbkrOrsAr/?rxid=efc77f2c-411d-4ffc-a588-eb3179f3a661](http://www.statistikdatabasen.scb.se/pxweb/sv/ssd/START_AM_AM0401_AM0401M/N_AKUEjjarbkrOrsAr/?rxid=efc77f2c-411d-4ffc-a588-eb3179f3a661).
- SCB (2014e) *Utrikes föddas arbetsmarknadssituation 2005-2013*. Sveriges officiella statistik Statistiska meddelanden AM 110 SM 1402. Stockholm.
- SCB (2014f) *Tidsbegränsat anställda oroliga för ekonomin*. [http://www.scb.se/sv/\\_Hitta-statistik/Artiklar/Tidsbegransat-anstallda-oroliga-for-ekonomin/](http://www.scb.se/sv/_Hitta-statistik/Artiklar/Tidsbegransat-anstallda-oroliga-for-ekonomin/).
- SCB (2014g) *Outnyttjat arbetskraftsutbud, antal personer 15-74 år och timmar (AKU) för arbetslösa, undersysselsatta och latent arbetssökande efter inrikes -/utrikes födda, kön och ålder. År 2005 – 2014*.

[http://www.statistikdatabasen.scb.se/pxweb/sv/ssd/START\\_AM\\_AM0401\\_AM0401R/N\\_AKUAkrUtbudInrUtrAr/?rxid=a87495de-cee9-4c7b-b62d-afec3e4f2072](http://www.statistikdatabasen.scb.se/pxweb/sv/ssd/START_AM_AM0401_AM0401R/N_AKUAkrUtbudInrUtrAr/?rxid=a87495de-cee9-4c7b-b62d-afec3e4f2072).

SCB (2014h) *Befolkningen 15-74 år (AKU) efter arbetskraftstillhörighet, inrikes -/utrikes född, kön och ålder. År 2005 – 2014*

[http://www.statistikdatabasen.scb.se/pxweb/sv/ssd/START\\_AM\\_AM0401\\_AM0401R/N\\_AKUBefInrUtrJmfAr/?rxid=65a365f5-d75d-4413-af75-d3985e08354e](http://www.statistikdatabasen.scb.se/pxweb/sv/ssd/START_AM_AM0401_AM0401R/N_AKUBefInrUtrJmfAr/?rxid=65a365f5-d75d-4413-af75-d3985e08354e).

SCB (2014i) *Statistikdatabasen. Lönestrukturstatistik, hela ekonomin. Kvinnors lön i procent av mäns lön efter sektor 1992-2013.* [http://www.scb.se/sv/\\_Hitta-statistik/Statistik-efter-amne/Arbetsmarknad/Loner-och-arbetskostnader/Lonestrukturstatistik-hela-ekonomin/14367/14374/149083/](http://www.scb.se/sv/_Hitta-statistik/Statistik-efter-amne/Arbetsmarknad/Loner-och-arbetskostnader/Lonestrukturstatistik-hela-ekonomin/14367/14374/149083/).

SCB (2014j) *Statistikdatabasen. Genomsnittlig grund- och månadslön samt kvinnors lön i procent av mäns lön efter region, sektor, yrke (SSYK) och kön. År 2005 – 2013. Antal anställda efter region, sektor, yrke, kön och år.*

[http://www.statistikdatabasen.scb.se/pxweb/sv/ssd/START\\_AM\\_AM0110\\_AM0110A/Lo nYrkeRegion4/?rxid=1c6d1cdb-9b6f-41dc-b12e-8d08dd3e3285](http://www.statistikdatabasen.scb.se/pxweb/sv/ssd/START_AM_AM0110_AM0110A/Lo nYrkeRegion4/?rxid=1c6d1cdb-9b6f-41dc-b12e-8d08dd3e3285).

SCB (2014k) *Antalet bidragsförsörjda ökar* [http://www.scb.se/sv/\\_Hitta-statistik/Statistik-efter-amne/Hushallens-ekonomi/Amnesovergripande-statistik/Hushallens-ekonomi-allman-statistik/250874/250883/250887/376066/](http://www.scb.se/sv/_Hitta-statistik/Statistik-efter-amne/Hushallens-ekonomi/Amnesovergripande-statistik/Hushallens-ekonomi-allman-statistik/250874/250883/250887/376066/).

Seiz, J. (1995) Bargaining models, feminism and institutionalism. *Journal of Economic Issues*. 29(2), 609-18.

Sjögren Lindquist, Gabriella och Eskil Wadensjö (2014) *Jämställdhet i socialförsäkringen? SOU 2014:74*. Stockholm: Fritzes.

Skr. 2008/09:198 *En jämställd arbetsmarknad - regeringens strategi för jämställdhet på arbetsmarknaden och i näringslivet*. Stockholm: Utbildningsdepartementet.

Skr. 2011/12:3 *Jämställdhetspolitikens inriktning 2011-2014*. Stockholm. <http://www.regeringen.se/sb/d/108/a/176271>.

Skr. 2011/12:174 *Slutredovisning av regeringens särskilda jämställdhetssatsning 2007-2010*. Stockholm. <http://www.regeringen.se/sb/d/108/a/199641>.

SOU 1998:6 *Ty makten är din ... Myten om det rationella arbetslivet och det jämställda Sverige*. Stockholm: Arbetsmarknadsdepartementet.

SOU 2005:66 *Makt att forma samhället och sitt eget liv – nya mål i jämställdhetspolitiken*. Stockholm: Fritzes.

SOU 2011:11 *Långtidsutredningen LU 2011 (2011). Huvudbetänkande*. Stockholm. <http://www.regeringen.se/content/1/c6/16/02/48/0e37f98b.pdf>.

*Statistisk årsbok* (2014) Stockholm: SCB.

Stier, H. och Mandel, H. (2003) *Inequality in the Family: The Institutional Aspects of Wives' Earning Dependency*. Luxembourg Income Study Working Paper Series. Working Paper No. 359.

Sundin, E. och Tillmar, M. (2010a) The Masculinization of the elderly Care Sector: Local-Level Studies of Public Sector Outsourcing. *International Journal of Gender and Entrepreneurship* 2(1), s. 49-67.

Sundin, E. och Tillmar, M. (2010b) *Varför ska kvinnor starta företag inom vård och omsorg?* Stockholm: Tillväxtverket.

- Sundin, E. och Tillmar, M. (2011a) *Eget val i äldreomsorgen i Linköpings kommun*. Helix working papers, Linköpings kommun.
- Sundin, E. och Tillmar, M. (2011b) Kvinnors företagande i spåren av den offentliga sektorns omvandling. I Blomberg, E., Hedlund, G. och Wottle, M. (red.). *Kvinnors företagande – mål eller medel?*. Stockholm: SNS förlag s. 187-214.
- Sørensen, A. (2001) *Gender equality in earnings at work and at home*. LIS Working Paper No. 251.
- Sørensen, A. och McLanahan, S. (1987) Married women's economic dependency, 1940-1980. *American Journal of Sociology*. 93, 659-687.
- Söderström, L. (1988) *Inkomstfördelning och fördelningspolitik*. Stockholm: SNS.
- Tillväxtverket (2012) *Kvinnors och mäns företagande – fakta och statistik 2012*. Stockholm: Tillväxtverket.  
[http://www.tillvaxtverket.se/download/18.30911b88136c4793e457f4/1369959456688/FVOV\\_12.pdf](http://www.tillvaxtverket.se/download/18.30911b88136c4793e457f4/1369959456688/FVOV_12.pdf).
- Tillväxtverket (2014) *Kvinnors företagande ökar*. Stockholm: Tillväxtverket.  
<http://www.tillvaxtverket.se/huvudmeny/faktaochstatistik/foretagande/kvinnor.4.2fb8c83014597db7ce977f2f.html>.
- Universitetskanslersämbetet (2014) *Personal vid universitet och högskolor 2013*. Statistiskt meddelande.  
<http://www.uka.se/arkiv/statistiskameddelanden/personalviduniversitetochhogskolor2013.5.7ff11ece146297d1aa6676.html>.
- Uppdragsbeskrivning (2014) *Jämställdhetsutredningen U 2014:06*. Stockholm: Regeringskansliet.
- Waldenström, D. (2012). *Regeringen och ojämlikheten: En granskning av budgetens fördelningspolitiska redogörelser 1992-2011*. Rapport till finanspolitiska rådet 2012/6. Stockholm: Finanspolitiska rådet.
- Widegren, D. (2014) Yrke viktigt för utrikes föddas lön. *Välfärd* 3/2014, SCB.
- Öhman, Berndt (2011) Arbetskraftsundersökningarna (AKU) 50 år. *Fyra forskarperspektiv på arbetsmarknaden*. Arbetsmarknads- och utbildningsstatistik 2011:3. Stockholm: SCB.



## BILAGA

Tabell A. Andel kvinnor och män med löneinkomst, medelinkomst i 2013 års penningvärde, kvinnors andel av mäns löneinkomst, %, och skillnad mellan kvinnors och mäns medelinkomster, 20–64 år, 2001–2012

	Andel med löneinkomst, %		Löneinkomst, kronor		Kvinnors andel av mäns löneinkomst	Skillnad
	Kvinnor	Män	Kvinnor	Män	%	Kr.
2001	83	85	198 945	296 302	67	97 356
2002	84	84	201 230	296 204	68	94 974
2003	84	84	202 258	295 990	68	93 732
2004	83	83	209 344	301 586	69	92 242
2005	82	84	215 264	308 336	70	93 072
2006	83	85	226 194	314 815	72	88 621
2007	84	85	232 761	328 438	71	95 677
2008	84	85	233 595	330 752	71	97 157
2009	82	83	241 797	336 230	72	94 434
2010	83	85	244 754	334 583	73	89 829
2011	84	86	248 066	338 520	73	90 453
2012	84	86	254 802	348 339	73	93 537
Skillnad	1	1	55 857	52 038	6	-3 819

Källa: beräknat från *Ekonomisk jämställdhet*, tabell Individuell disponibel inkomst för personer med olika inkomstslag för olika år och män och KPI (1980=100), fastställda tal.

Tabell B. Andel kvinnor och män med företagarinkomst, medelinkomst i 2013 års penningvärde, kvinnors andel av mäns företagarinkomst, %, och skillnad mellan kvinnors och mäns medelinkomster, 20–64 år, 2001–2012

	Andel med företagarinkomst, %		Företagarinkomst, kronor		Kvinnors andel av mäns företagarinkomst	Skillnad
	Kvinnor	Män	Kvinnor	Män	%	Kr
2001	8	14	45 974	76 309	60	30 336
2002	10	19	48 926	67 345	73	18 419
2003	11	20	39 413	69 565	57	30 152
2004	10	20	49 721	68 731	72	19 011
2005	10	19	49 280	79 184	62	29 904
2006	10	18	52 267	75 803	69	23 537
2007	10	16	59 569	90 380	66	30 811
2008	10	17	56 518	85 143	66	28 625
2009	10	18	52 091	76 197	68	24 106
2010	8	14	60 335	89 829	67	29 495
2011	8	13	51 126	84 907	60	33 781
2012	8	13	57 023	74 830	76	17 807
Skillnad	0	-1	11 049	-1 479	16	-12 529

Källa: beräknat från *Ekonomisk jämställdhet*, tabell Individuell disponibel inkomst för personer med olika inkomstslag för olika år och KPI (1980=100), fastställda tal.

Tabell C. Andel sysselsatta kvinnor och män i olika ålderskategorier, %, 2001–2014

År	Kvinnor				Män			
	15–19	20–24	25–54	55–64	15–19	20–24	25–54	55–64
2001	30,2	61,3	82,7	64,3	24,2	64,6	87,3	69,7
2002	28,9	60,5	82,7	65,9	22,1	63,4	86,6	70,8
2003	27,3	58,9	82,0	66,9	20,2	62,4	86,1	71,3
2004	25,0	56,5	81,2	67,5	19,3	60,2	85,8	71,8
2005	25,0	56,4	80,9	66,9	18,2	60,5	86,4	72,7
2006	25,2	57,7	81,5	67,1	20,9	60,9	87,7	72,4
2007	26,0	60,7	83,0	67,1	21,0	65,3	89,0	73,1
2008	26,0	59,8	83,5	66,9	20,3	66,0	89,4	73,6
2009	23,0	55,7	81,9	66,8	17,4	58,8	86,9	73,3
2010	22,4	55,8	80,9	67,0	17,9	59,0	87,0	74,2
2011	22,8	57,9	82,2	69,1	18,9	61,2	87,9	75,3
2012	23,2	57,4	82,5	69,8	16,0	58,5	87,8	76,4
2013	24,1	58,0	82,7	70,5	17,5	59,4	87,9	77,0
2014	24,9	58,8	82,8	71,7	18,6	59,6	87,8	76,6
Skillnad	-5,3	-2,5	+0,1	+7,4	-5,6	-5,0	+0,5	+6,9

Källa: 2001–2004 SCB (2014b); 2005–2014 SCB 2014c

Tabell D. Marknadsinkomster i 2013 års penningvärde, marknadsinkomster som andel av bruttoinkomsten, %, kvinnor och män, 20–64 år, 2001–2012

	Marknadsinkomster		Andel av bruttoinkomsten	
	Kvinnor	Män	Kvinnor	Män
2001	182 800	290 900	75	86
2002	185 100	284 600	76	86
2003	184 300	283 700	75	86
2004	190 900	287 000	76	85
2005	196 700	308 900	76	87
2006	212 400	323 900	78	87
2007	227 600	346 400	80	89
2008	221 300	332 800	81	90
2009	221 400	326 400	80	89
2010	222 500	328 400	81	89
2011	231 600	339 700	83	90
2012	233 500	342 000	82	90
2001-2012	50 700	51 100	7	4

Källa: 2001–2009 - *Ekonomisk jämställdhet* tabell Sammansättning av individuell disponibel inkomst för respektive år; 2010–2012 SCB Tema Jämställdhet Tabell Från löne- och näringsinkomst till nettoinkomst för personer i åldern 20–64 år, samtliga, respektive år och SCB, KPI (1980=100), fastställda tal

Tabell E. Kvinnors och mäns inkomster i 2013 års penningvärde och skillnaden mellan åren, kvinnors andel av mäns inkomster, %, samt skillnad i kronor mellan kvinnors och mäns inkomster, 2001 och 2012

	Marknadsinkomster				Plus transfereringar			
	Kvinnor	Män	%	Kr	Kvinnor	Män	%	Kr
2001	182 800	290 900	63	108 100	231 000	330 000	70	99 000
2002	185 100	284 600	65	99 500	233 200	324 300	72	91 100
2003	184 300	283 700	65	99 400	234 700	323 500	73	88 800
2004	190 900	287 000	67	96 100	241 400	330 900	73	89 500
2005	196 700	308 900	64	112 200	247 500	349 200	71	101 700
2006	212 400	323 900	66	111 500	261 400	365 500	72	104 100
2007	227 600	346 400	66	118 800	272 000	382 900	71	110 900
2008	221 300	332 800	66	111 500	264 100	363 600	73	99 500
2009	221 400	326 400	68	105 000	264 600	361 500	73	96 900
2010	222 500	328 400	68	105 900	264 700	363 000	73	98 300
2011	231 600	339 700	68	108 100	270 600	369 900	73	99 300
2012	233 500	342 000	68	108 500	274 000	372 700	74	98 700
<b>Skillnad 2001–2012</b>	<b>50 700</b>	<b>51 100</b>	<b>5</b>	<b>400</b>	<b>43 000</b>	<b>42 700</b>	<b>4</b>	<b>-300</b>

	Plus familjestöd				Individuell disponibel inkomst			
	Kvinnor	Män	%	Kr	Kvinnor	Män	%	Kr
2001	243 000	337 000	72	94 000	173 000	226 300	76	53 300
2002	244 600	331 300	74	86 700	177 300	227 200	78	49 900
2003	245 700	330 400	74	84 700	176 700	224 800	79	48 100
2004	252 200	337 700	75	85 500	180 100	227 800	79	47 700
2005	259 300	356 300	73	97 000	186 100	241 900	77	55 800
2006	273 200	371 900	73	98 700	197 500	255 100	77	57 600
2007	283 100	390 200	73	107 100	208 400	273 200	76	64 800
2008	274 800	371 100	74	96 300	205 500	263 700	78	58 200
2009	275 800	368 600	75	92 800	209 600	265 600	79	56 000
2010	275 000	369 900	74	94 900	210 000	270 600	78	60 600
2011	280 300	376 900	74	96 600	215 000	276 100	78	61 100
2012	284 400	379 700	75	95 300	218 900	279 600	78	60 700
<b>Skillnad 2001–2012</b>	<b>41 400</b>	<b>42 700</b>	<b>3</b>		<b>45 900</b>	<b>53 300</b>	<b>2</b>	<b>7 400</b>

Källa: 2001–2009 *Ekonomisk jämställdhet* tabell Sammansättning av individuell disponibel inkomst för respektive år; 2010–2012 SCB Tema Jämställdhet Tabell Från löne- och näringsinkomst till nettoinkomst för personer i åldern 20–64 år, samtliga, respektive år och SCB, KPI (1980=100), fastställda tal